



Fundusze Europejskie  
dla Nowoczesnej Gospodarki



Rzeczpospolita  
Polska

Dofinansowane przez  
Unię Europejską



Ministerstwo Funduszy  
i Polityki Regionalnej

# Plan ewaluacji Programu Fundusze Europejskie dla Nowoczesnej Gospodarki 2021-2027

I aktualizacja: grudzień 2024 r.

# Spis treści<sup>1</sup>

<b>Wykaz skrótów .....</b>	<b>3</b>
<b>Wstęp .....</b>	<b>5</b>
<b>1. Ramowy zakres planu .....</b>	<b>6</b>
1.1 Zakres tematyczny i główne cele Planu ewaluacji .....	6
1.2 Przesłanki mające znaczenie dla koncentracji działań ewaluacyjnych we wskazanym obszarze .....	14
1.3 Opis planowanej wymiany doświadczeń oraz wiedzy .....	15
<b>2. Organizacja procesu ewaluacji .....</b>	<b>17</b>
2.1 Opis procesu ewaluacji z uwzględnieniem podmiotów zaangażowanych w jego realizację ...	17
2.2 Opis sposobu przeprowadzenia ewaluacji .....	24
2.3 Potencjał uczestników procesu ewaluacji .....	30
2.4 Opis strategii upowszechniania wyników .....	38
2.5 Opis zasobów finansowych .....	40
2.6 Opis głównych sposobów i mechanizmów zapewnienia wysokiej jakości działań ewaluacyjnych .....	41
<b>3. Spis badań ewaluacyjnych i potrzeb informacyjnych .....</b>	<b>45</b>
<b>Załącznik nr 1. Opis głównych procesów w zakresie ewaluacji w jednostkach ewaluacyjnych .....</b>	<b>64</b>

## Wykaz skrótów

<b>BGK</b>	Bank Gospodarstwa Krajowego
<b>Ewaluacje kluczowe</b>	Ewaluacje o charakterze strategicznym, wskazane w zestawieniu planowanych badań ewaluacyjnych wymagające konsultacji OPZ przez GR ds. ewaluacji oraz akceptacji rekomendacji przez Komitet Monitorujący FENG
<b>Ewaluacje horyzontalne</b>	Ewaluacje wykraczające poza obszar wsparcia udzielanego przez jedną Instytucję Pośredniczącą
<b>FENG/Program</b>	Fundusze Europejskie dla Nowoczesnej Gospodarki 2021-2027
<b>FEPW</b>	Fundusze Europejskie dla Polski Wschodniej
<b>FERS</b>	Fundusze Europejskie dla Rozwoju Społecznego
<b>FNP</b>	Fundacja na Rzecz Nauki Polskiej
<b>GR ds. ewaluacji/ Grupa</b>	Grupa robocza do spraw ewaluacji Programu Fundusze Europejskie dla Nowoczesnej Gospodarki 2021-2027
<b>IP FENG/IP</b>	Instytucje Pośredniczące dla programu Fundusze Europejskie dla Nowoczesnej Gospodarki
<b>IZ FENG/IZ</b>	Instytucja Zarządzająca programem Fundusze Europejskie dla Nowoczesnej Gospodarki
<b>JE</b>	Jednostka Ewaluacyjna
<b>KJE</b>	Krajowa Jednostka Ewaluacji
<b>KM FENG</b>	Komitet Monitorujący FENG
<b>Komitet Sterujący/ KS</b>	Komitet Sterujący Ewaluacją FENG
<b>MFIPR</b>	Ministerstwo Funduszy i Polityki Regionalnej
<b>NCBR</b>	Narodowe Centrum Badań i Rozwoju

<b>OPI</b>	Ośrodek Przetwarzania Informacji - Państwowy Instytut Badawczy
<b>Plan ewaluacji FENG/ Plan</b>	Plan ewaluacji Programu Fundusze Europejskie dla Nowoczesnej Gospodarki 2021-2027
<b>PARP</b>	Polska Agencja Rozwoju Przedsiębiorczości
<b>PO IR</b>	Program Operacyjny Inteligentny Rozwój 2014-2020
<b>PR</b>	Programy Regionalne 2021-2027
<b>Rozporządzenie ogólne</b>	Rozporządzenia Parlamentu Europejskiego i Rady Unii Europejskiej 2021/1060 z dnia 24 czerwca 2021 r. ustanawiające wspólne przepisy dotyczące Europejskiego Funduszu Rozwoju Regionalnego, Europejskiego Funduszu Społecznego Plus, Funduszu Spójności, Funduszu na rzecz Sprawiedliwej Transformacji i Europejskiego Funduszu Morskiego, Rybackiego i Akwakultury, a także przepisy finansowe na potrzeby tych funduszy oraz na potrzeby Funduszu Azylu, Migracji i Integracji, Funduszu Bezpieczeństwa Wewnętrznego i Instrumentu Wsparcia Finansowego na rzecz Zarządzania Granicami i Polityki Wizowej
<b>RPO</b>	Regionalne Programy Operacyjne 2014-2020
<b>SWR</b>	System Wdrażania Rekomendacji
<b>Wytyczne dot. ewaluacji</b>	Wytyczne Ministra Funduszy i Polityki Regionalnej z dnia 24 sierpnia 2022 r. dotyczące ewaluacji polityki spójności na lata 2021-2027
<b>Zespół Zadaniowy/ ZZ (KS)/ZZ</b>	Zespół zadaniowy Komitetu Sterującego Ewaluacją FENG

## Wstęp

Plan ewaluacji programu Fundusze Europejskie dla Nowoczesnej Gospodarki 2021-2027 (Plan ewaluacji FENG) został przygotowany przez Instytucję Zarządzającą (IZ), we współpracy z Instytucjami Pośredniczącymi (IP) oraz zaproszonymi do KM FENG partnerami spoza administracji. Wypełnia on zobowiązanie nałożone na IZ w art. 44 *Rozporządzenia Parlamentu Europejskiego i Rady Unii Europejskiej 2021/1060 z dnia 24 czerwca 2021 r. ustanawiające wspólne przepisy dotyczące Europejskiego Funduszu Rozwoju Regionalnego, Europejskiego Funduszu Społecznego Plus, Funduszu Spójności, Funduszu na rzecz Sprawiedliwej Transformacji i Europejskiego Funduszu Morskiego, Rybackiego i Akwakultury, a także przepisy finansowe na potrzeby tych funduszy oraz na potrzeby Funduszu Azylu, Migracji i Integracji, Funduszu Bezpieczeństwa Wewnętrznego i Instrumentu Wsparcia Finansowego na rzecz Zarządzania Granicami i Polityki Wizowej* (rozporządzenie ogólne). Plan został przygotowany zgodnie z wymogami określonymi w *Wytycznych Ministra Funduszy i Polityki Regionalnej dotyczących ewaluacji polityki spójności na lata 2021-2027* (Wytyczne dot. ewaluacji).

Plan opisuje ewaluacje FENG przewidziane do realizacji w okresie 2023 - 2030<sup>1</sup>, ze szczególnym uwzględnieniem celu i zakresu tematycznego procesu ewaluacji, podejścia metodologicznego, systemu instytucjonalnego i zasobów niezbędnych do sprawnej realizacji procesu ewaluacji. Jego integralną częścią jest lista ewaluacji, stawiających pytania badawcze, na które instytucje systemu wdrażania FENG będą szukały odpowiedzi, pozyskując dane z różnych źródeł.

---

<sup>1</sup> Plan ewaluacji FENG powinien zostać przedłożony KM FENG w ciągu roku od wydania decyzji Komisji Europejskiej akceptującej FENG, tj. do 27 września 2023 r. Zatem badania wynikające z Planu będą realizowane od momentu jego zatwierdzenia w 2023 r. aż do roku 2030 (poza okres kwalifikowalności) i uzyskania danych niezbędnych dla zrealizowania ewaluacji wpływu.

# 1. Ramowy zakres planu

## 1.1 Zakres tematyczny i główne cele Planu ewaluacji

### ***Zakres tematyczny Planu ewaluacji***

Program Fundusze Europejskie dla Nowoczesnej Gospodarki 2021-2027 (FENG) stanowi kontynuację dwóch wcześniejszych programów Innowacyjna Gospodarka 2007-2013 oraz Inteligentny Rozwój 2014-2020.

Budżet programu to blisko **8 mld euro**.

### **Główne cele FENG to:**

- zwiększenie potencjału w zakresie badań i innowacji oraz wykorzystywanie zaawansowanych technologii;
- wzrost konkurencyjności małych i średnich przedsiębiorstw;
- rozwinięcie umiejętności na rzecz inteligentnej specjalizacji, transformacji przemysłowej i przedsiębiorczości;
- transformacja gospodarki w kierunku Przemysłu 4.0 oraz zielonych technologii.

FENG w obszarze rozwoju innowacyjności oraz działalności B+R będzie wpływał na:

- podnoszenie produktywności gospodarki, poprzez tworzenie silnej zachęty dla przedsiębiorstw do angażowania w działalność B+R, zwłaszcza w ramach 1. Priorytetu;
- zwiększenie liczby innowacyjnych przedsiębiorstw; wsparcie będzie skierowane zarówno do podmiotów już aktywnych innowacyjnie, jak i firm nowych lub nieaktywnych w obszarze B+R+I;
- rozwijanie kompetencji przedsiębiorców w obszarach inteligentnej specjalizacji, innowacyjnych modeli biznesowych, transferu technologii i zarządzania innowacjami, wzmocnienia potencjału klastrów, organizacji badawczych i ośrodków innowacji;
- zwiększenie realizacji projektów B+R w formule problem driven research, w szczególności partnerstwa innowacyjnego oraz zamówień przedkomercyjnych;

- potencjał polskiego rynku start-upowego oraz rynku VC;
- zwiększenie poziomu współpracy przedsiębiorstw, dzięki wykorzystaniu synergii wsparcia europejskiego i krajowego;
- rozwój potencjału sektora nauki, w szczególności w zakresie współpracy z firmami i transferu technologii.

Program składa się z czterech priorytetów:

### **Priorytet I**

**Wsparcie dla przedsiębiorców**, czyli zapewnienie dofinansowania w obszarach B+R, wdrożeń nowych rozwiązań, infrastruktury B+R, internacjonalizacji, rozwoju kompetencji, cyfryzacji, zielonej gospodarki.

### **Priorytet II**

**Środowisko przyjazne innowacjom**, czyli wspieranie projektów o strategicznym znaczeniu dla polskiej gospodarki, w tym m.in. rozbudowy publicznej infrastruktury badawczej, transferu i komercjalizacji technologii powstających na uczelniach i w instytutach, wzmacnianie potencjału instytucji otoczenia biznesu takich jak akceleratory, klastry, instytucje badawcze, szerokie wsparcie start-upów oraz rozwój przedsiębiorstw rozpoczynających działalność innowacyjną - Innovation Coach.

### **Priorytet III**

**Zazielenienie przedsiębiorstw**, czyli wsparcie projektów bezpośrednio przyczyniających się do realizacji celów Europejskiego Zielonego Ładu, w tym neutralności klimatycznej, zielonej transformacji gospodarki i zrównoważonego rozwoju. Oferta dla przedsiębiorstw będzie obejmować zielony fundusz gwarancyjny, kredyt ekologiczny oraz projekty IPCEI. Uzupełnieniem będą innowacyjne zamówienia publiczne na prace B+R nad technologiami i produktami jeszcze nieistniejącymi na rynku, pożądanymi ze względów społecznych i środowiskowych.

### **Priorytet IV**

**Pomoc techniczna**, czyli zapewnienie systemowego wsparcia dla potencjalnych beneficjentów poprzez realizację działań zachęcających i ułatwiających ubieganie się

o środki z Programu, wspieranie beneficjentów w realizacji projektów, a także zapewnienie wsparcia administracyjnego w realizacji Programu.

### **Program skierowany jest do:**

- przedsiębiorstw,
- sektora nauki,
- konsorcjów przedsiębiorców oraz konsorcjów przedsiębiorców z organizacjami badawczymi,
- instytucji otoczenia biznesu, czyli ośrodków przedsiębiorczości, ośrodków innowacji, instytucji finansowych.

### **Oferowane formy wsparcia**

- dotacje,
- instrumenty finansowe, kapitałowe oraz gwarancyjne,
- instrumenty łączące finansowanie zwrotne i dotacyjne.

### **Zestawienie priorytetów i działań FENG**

- **Priorytet FENG.01 Wsparcie dla przedsiębiorców**
- Działanie FENG.01.01 Ścieżka SMART
- **Priorytet FENG.02 Środowisko sprzyjające innowacjom**
- Działanie FENG.02.01 Międzynarodowe Agendy Badawcze
- Działanie FENG.02.02 First Team
- Działanie FENG.02.03 Team Net
- Działanie FENG.02.04 Badawcza Infrastruktura Nowoczesnej Gospodarki
- Działanie FENG.02.05 Science4Business - Nauka dla biznesu
- Działanie FENG.02.06 PRIME
- Działanie FENG.02.07 Proof of Concept
- Działanie FENG.02.08 BRIdge Up
- Działanie FENG.02.09 Seal of Excellence
- Działanie FENG.02.10 IPCEI
- Działanie FENG.02.11 Wspólne Przedsięwzięcia Badawcze
- Działanie FENG.02.12 Granty na Eurogranty
- Działanie FENG.02.13 Innowacyjne zamówienia publiczne



- Działanie FENG.02.14 Inno\_LAB
- Działanie FENG.02.15 Smart discovery
- Działanie FENG.02.16 Inno\_Regio\_Lab
- Działanie FENG.02.17 Rozwój oferty klastrów dla firm
- Działanie FENG.02.18 Rozwój oferty OI dla firm
- Działanie FENG.02.19 Innovation Coach
- Działanie FENG.02.20 INNOSTART
- Działanie FENG.02.21 Wsparcie transformacji cyfrowej polskich MŚP
- Działanie FENG.02.22 Współfinansowanie działań EDIH
- Działanie FENG.02.23 Współfinansowanie działań TEF AI
- Działanie FENG.02.24 Polskie Mosty Technologiczne
- Działanie FENG.02.25 Promocja marki innowacyjnych MŚP
- Działanie FENG.02.26 Umiejdzynarodowienie MŚP - Brand HUB
- Działanie FENG.02.27 Laboratorium Innowatora
- Działanie FENG.02.28 Startup Booster Poland
- Działanie FENG.02.29 Startups are us
- Działanie FENG.02.30 Instrumenty kapitałowe
- Działanie FENG.02.31 Fundusz Gwarancyjny
- Działanie FENG.02.32 Kredyt Technologiczny
- **Priorytet FENG.03 Zazielenienie przedsiębiorstw**
- Działanie FENG.03.01 Kredyt Ekologiczny
- Działanie FENG.03.02 Zielony Fundusz Gwarancyjny
- Działanie FENG.03.03 IPCEI wodorowy
- **Priorytet FENG.04 Pomoc techniczna**
- Działanie FENG.04.01 Pomoc techniczna

**Tabela 1. Priorytety FENG**

Priorytet (numer)	Cel Polityki (numer)	Działanie (numer)	Cel szczegółowy (numer)	Zakres interwencji (kod)	Orientacyjna alokacja UE (EUR)
Priorytet 1	CP 1	1.1	CS 1.1	009	200 000 000
				010	2 138 900 000
				011	1 914 600 000
				029	71 500 000
				030	33 000 000
Priorytet 2	CP 1	2.1	CS 1.1	012	100 000 000
		2.2	CS 1.1	012	60 000 000
		2.3	CS 1.1	012	40 000 000
		2.4	CS 1.1	004	482 000 000
				008	37 000 000
		2.5	CS 1.1	028	70 000 000
		2.6	CS 1.1	025	33 000 000
		2.7	CS 1.1	012	20 000 000
		2.8	CS 1.1	010	64 000 000
		2.9	CS 1.1	010	30 000 000
		2.10	CS 1.1	010	33 300 000
				011	100 000 000
		2.11	CS 1.1	010	10 000 000
				011	4 000 000
				012	6 000 000
		2.12	CS 1.1	024	30 000 000
		2.13	CS 1.1	029	113 500 000
		2.14	CS 1.1	023	50 000 000
		2.15	CS 1.1	023	10 000 000
		2.16	CS 1.1	023	10 000 000
		2.17	CS 1.1	026	66 477 310
		2.18	CS 1.1	013	20 000 000
				014	7 000 000
				020	24 000 000
				024	22 781 611
				075	8 000 000
		2.19	CS 1.1	023	7 094 389
		2.20	CS 1.1	024	11 124 000
		2.21	CS 1.2	013	38 000 000
		2.22	CS 1.2	013	55 100 000
2.23	CS 1.2	013	25 000 000		
2.24	CS 1.3	021	33 000 000		
2.25	CS 1.3	021	85 371 258		

Priorytet (numer)	Cel Polityki (numer)	Działanie (numer)	Cel szczegółowy (numer)	Zakres interwencji (kod)	Orientacyjna alokacja UE (EUR)
		2.26	CS 1.3	021	41 000 000
		2.27	CS 1.3	137	7 500 000
		2.28	CS 1.3	025	80 900 000
		2.29	CS 1.3	025	8 000 000
		2.30	CS 1.3	021	410 000 000
		2.31	CS 1.3	021	178 000 000
				022	59 850 000
2.32	CS 1.3	021	164 778 742		
Priorytet 3	CP 2	3.1	CS 2.1	038	229 950 000
				039	183 960 000
				040	45 990 000
		3.2		075	138 700 000
				076	34 700 000
		3.3		CS 2.3	029
Priorytet 4	PT			179	5 823 820
				180	146 641 023
				181	3 000 000
				182	4 000 000
				<b>SUMA</b>	<b>7 973 242 153</b>

## **Główne cele Planu ewaluacji FENG**

Artykuł 44 Rozporządzenia ogólnego wskazuje, że ewaluację przeprowadza się w celu poprawy jakości opracowywania programów i ich wdrażania, jak również w celu analizy ich skuteczności, efektywności, trafności, spójności i unijnej wartości dodanej.

Komisja Europejska już w poprzednim okresie programowania postawiła bardzo ambitne cele w zakresie ewaluacji. Przede wszystkim ewaluacja miała koncentrować się na ocenie logiki programów operacyjnych i bardziej precyzyjnie identyfikować konkretne rezultaty, w tym efekty netto podejmowanych interwencji publicznych, dostarczając rzetelnych dowodów na ich skuteczność. Istotną kwestią była również silniejsza integracja ewaluacji z procesem decyzyjnym związanym z zarządzaniem programami.

Obecnie ewaluacja ma przyczynić się również do zwiększenia transparentności polityki spójności poprzez dostarczanie zarówno adresatom programów, jak i ogółowi społeczeństwa wiarygodnych informacji o rzeczywistych efektach podejmowanych działań rozwojowych. Realizacji oczekiwań stojących przed ewaluacją ma służyć jeszcze silniejsze zastosowanie zasady *evidence based policy*. Wymaga ona rygorystycznej dbałości o jakość i wiarygodność danych, na których oparte jest późniejsze wnioskowanie i formułowanie ocen, oraz ukierunkowania polityki spójności na rezultaty.

Celem procesu ewaluacyjnego FENG jest dostarczenie instytucjom zaangażowanym we wdrażanie programu wniosków i rekomendacji, wspierających:

- projektowanie i weryfikację interwencji, w tym jej założeń (holistyczna ocena teorii zmiany i logiki interwencji),
- wdrażanie interwencji poprzez optymalizację procesów i zasobów wdrożeniowych, w tym poprzez identyfikowanie czynników mogących wpływać na odchylenia w realizacji wartości planowanych wskaźników, opóźnienia i bariery w realizacji interwencji itp., oraz proponowanie działań usprawniających realizację,

- wyjaśnianie efektów interwencji, w tym produktów i rezultatów interwencji, zmian wywołanych w grupie docelowej, pozytywnych lub negatywnych efektów ubocznych, oraz ustalenie mechanizmów, które doprowadziły do zaobserwowanych zmian.

System ewaluacji FENG wzorowany jest na systemie ewaluacji PO IR i jest kontynuacją wykorzystania, jako ramowego podejścia badawczego, ewaluacji wpływu opartej na teorii (ang. *theory-based impact evaluation*) oraz, jako novum w FENG, wdrożenia planu uczenia się (doskonalenia), ang. Learning Agenda. Punktem wyjścia do opracowania szczegółowego planu jest określenie kluczowych pytań badawczych, na jakie odpowiedzieć mają ewaluacje włączone do tego planu. W odróżnieniu od większości planów ewaluacyjnych opracowanych dla programów perspektywie 2014-2020, niniejszy Plan zorganizowany jest wokół potrzeb informacyjnych i kluczowych pytań badawczych, a nie zbioru ewaluacji.

Plan ewaluacji FENG można w istocie postrzegać jako osobny program działań, który ma jasno określony cel i terminy realizacji. Część zadań związanych z procesem ewaluacji zostanie delegowana do IP FENG. Raporty końcowe z badań ewaluacyjnych będą przekazywane do wiadomości członków KM FENG a kluczowe rekomendacje z najważniejszych realizowanych badań ewaluacyjnych, będą poddawane dyskusji podczas posiedzeń KM FENG. Dodatkowo, dla zwiększenia efektywności procesu zmian, istotną rolę będzie prowadzenie monitoringu wdrażania rekomendacji.

Plan ewaluacji FENG jest narzędziem, które służy zapewnieniu kompletności i spójności procesu ewaluacji programu. Stanowi całościowe ramy działania dla jednostek ewaluacyjnych w instytucjach systemu wdrażania FENG. Plan pozwala określić i umiejscowić w czasie potrzeby informacyjne wynikające ze specyfiki i cyklu wdrażanych działań oraz ustalić zakres i sposób gromadzenia danych niezbędnych do realizacji badań. Precyzyjne zaplanowanie kompleksowego procesu pozyskiwania informacji pozwala także zapewnić odpowiednie zasoby kadrowe i finansowe niezbędne do jego realizacji. Plan stanowi również cenne źródło informacji dla ewaluatorów zewnętrznych na temat zakresów i harmonogramów zapotrzebowania na informacje przez instytucje systemu wdrażania FENG.

Plan ewaluacji FENG podlega cyklicznym, corocznym przeglądom i - jeśli okaże się to zasadne w toku wdrażania Programu i realizacji działań ewaluacyjnych – będzie odpowiednio modyfikowany i uszczegóławiany, w tym również może być uzupełniany o kolejne niezidentyfikowane wcześniej potrzeby informacyjne i ewaluacje.

Plan ewaluacji FENG jest elementem skoordynowanego procesu ewaluacji Umowy Partnerstwa i jest realizowany w szerszym kontekście Planu ewaluacji Umowy Partnerstwa<sup>2</sup>, jak również planów ewaluacji innych programów operacyjnych finansowanych ze środków Unii Europejskiej w ramach perspektywy finansowej 2021-2027. W szczególności, zadania ewaluacyjne w zakresie Celów Szczegółowych: 1.1, 1.2, 1.3, 2.1 oraz 2.3 realizowane w ramach Planu ewaluacji Umowy Partnerstwa będą komplementarne do działań realizowanych w ramach Planu ewaluacji FENG. W ramach Planu ewaluacji FENG i Planu ewaluacji Umowy Partnerstwa przewiduje się wzajemne korzystanie z danych oraz wniosków formułowanych w prowadzonych ewaluacjach dla obu planów. W uzasadnionych sytuacjach dopuszcza się również możliwość realizacji badań ewaluacyjnych w ramach Planu ewaluacji FENG, które swoim zasięgiem obejmą ww. cele szczegółowe realizowane w ramach FENG, jak i pozostałych krajowych i regionalnych programów operacyjnych.

Ponadto, w pracach GR ds. ewaluacji, której jednym z zadań jest identyfikacja potrzeb informacyjnych możliwych do ujęcia w Planie ewaluacji FENG, uczestniczy przedstawiciel Krajowej Jednostki Ewaluacji, odpowiedzialnej za ewaluację Umowy Partnerstwa, co dodatkowo wzmocni funkcję koordynacji komplementarności obu Planów.

## **1.2 Przesłanki mające znaczenie dla koncentracji działań ewaluacyjnych we wskazanym obszarze**

Jedną z głównych ról ewaluacji w systemie wdrażania Programu jest wsparcie w procesie decyzyjnym szczebla operacyjnego i zarządzającego. Ewaluacja dostarcza uzupełniających (w stosunku do monitoringu i sprawozdawczości) informacji na temat efektywności funkcjonowania poszczególnych procesów i działań poszczególnych

---

<sup>2</sup> Umowa Partnerstwa dla realizacji Polityki Spójności 2021-2027 w Polsce.

instytucji zaangażowanych w realizację Programu w cyklu jego życia. Równie ważna (o ile nie ważniejsza) rola to sprawdzenie trafności i efektywności wsparcia udzielanego w ramach Programu i jego wpływ, wraz z ww. procesami, na realizację celów Programu. Stąd też głównymi obszarami badań ewaluacyjnych FENG będą:

- ocena systemu wyboru projektów i przyjętych kryteriów ich oceny,
- trafność i efektywność udzielanego wsparcia,
- obciążenia administracyjne po stronie wnioskodawców i beneficjentów, ale też po stronie instytucji realizujących Program,
- wpływ Programu na wzrost innowacyjności i wskaźniki makroekonomiczne.

Poza Planem ewaluacji FENG, w ramach Planu ewaluacji Umowy Partnerstwa, wybrane IP FENG będą realizować badania na zlecenie KJE wynikające z zobowiązań poczynionych w trakcie negocjacji Programu i Umowy Partnerstwa jak i przepisów UE tj. badanie efektywności wsparcia dużych przedsiębiorstw, ewaluacja efektywności wsparcia dotacyjnego i instrumentów finansowych, a także ewaluacja pomocy publicznej.

### **1.3 Opis planowanej wymiany doświadczeń oraz wiedzy**

Wymiana doświadczeń będzie przebiegała dwutorowo tj. pomiędzy instytucjami zaangażowanymi w realizację FENG jak i pomiędzy IZ i IP FENG oraz Krajową Jednostką Ewaluacji (KJE) i innymi instytucjami realizującymi pozostałe krajowe i regionalne programy.

Wymiana pomiędzy instytucjami zaangażowanymi w realizację FENG miała miejsce w trakcie opracowywania listy badań ewaluacyjnych podczas serii warsztatów i szkoleń. Praca odbywała się zarówno w grupach złożonych z przedstawicieli jednej IP jak i w grupach mieszanych. Na bieżąco, w trakcie konsultacji była możliwa wymiana doświadczeń i problemów z którymi mierzyły się instytucje podczas badań przeprowadzanych w poprzednim okresie programowania. Ponadto stała wymiana doświadczeń odbywa się podczas spotkań Zespołu Zadaniowego (ZZ) oraz konsultacji zakresu badań ewaluacyjnych jak i raportów z ewaluacji. Część IP realizuje także badania ewaluacyjne innych krajowych programów operacyjnych (Fundusze Europejskie dla Polski Wschodniej, Fundusze Europejskie dla Rozwoju

Spółecznego), gdzie może dzielić się wiedzą i doświadczeniem z Instytucjami Zarządzającymi tych programów.

Drugą platformą wymiany doświadczeń są spotkania w ramach Zespołu sterującego ewaluacją polityki spójności, gdzie w trakcie spotkań i prezentacji wyników badań ewaluacyjnych taka wiedza jest wymieniana pomiędzy KJE, Instytucjami Zarządzającymi krajowymi i regionalnymi programami oraz wybranymi Instytucjami Pośredniczącymi tych programów. Szczególnie intensywna wymiana informacji miała miejsce podczas procesu weryfikacji i aktualizacji wytycznych dot. ewaluacji na perspektywę 2021-2027.

Ponadto, w przypadku realizacji przez Instytucje Pośredniczące FENG (NCBR, PARP) badań ewaluacyjnych z Planu ewaluacji Umowy Partnerstwa, taka współpraca z instytucjami programów krajowych i regionalnych będzie szersza i bliższa niż w poprzednim okresie programowania.

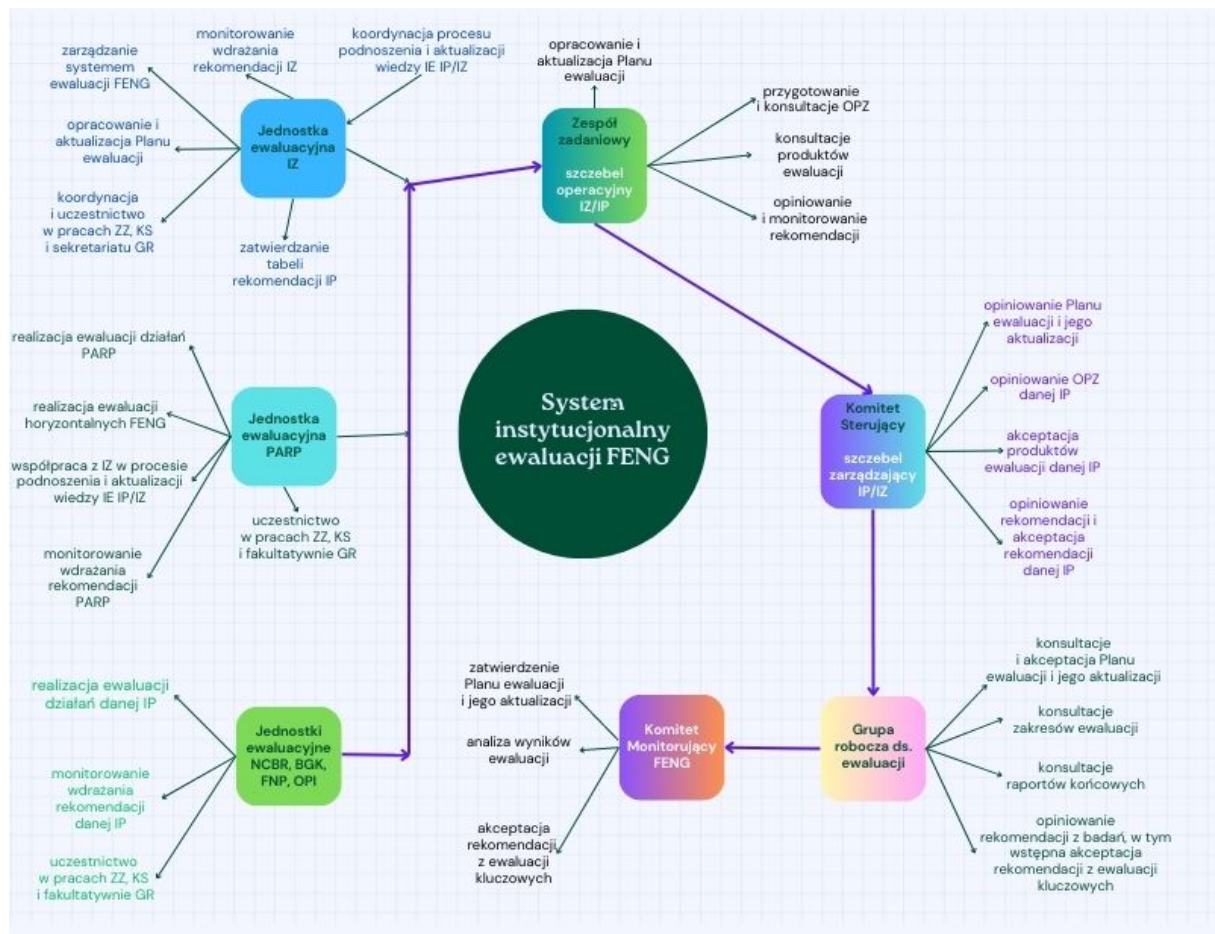


## 2. Organizacja procesu ewaluacji

### 2.1 Opis procesu ewaluacji z uwzględnieniem podmiotów zaangażowanych w jego realizację

#### Opis jednostek ewaluacyjnych

Rysunek 1. System ewaluacji FENG



#### Instytucja Zarządzająca (IZ FENG)

Zadania IZ FENG w zakresie ewaluacji to:

- opracowanie, weryfikacja i modyfikowanie systemu instytucjonalnego ewaluacji w ramach FENG;
- w razie wystąpienia takiej potrzeby – realizowanie ewaluacji i analiz on going w obszarze FENG,
- koordynowanie systemu i procesu ewaluacji FENG, w szczególności:

- opracowanie Planu ewaluacji FENG oraz jego aktualizacji,
- koordynacja prac Komitetu Sterującego i Zespołu Zadaniowego,
- organizacja prac, prowadzenie Sekretariatu Grupy roboczej do spraw ewaluacji programu Fundusze Europejskie dla Nowoczesnej Gospodarki 2021-2027 oraz uczestnictwo w jej pracach,
- współpraca z Komisją Europejską, KJE oraz instytucjami spoza systemu ewaluacji FENG – przy realizacji ewaluacji Umowy Partnerstwa, innego programu, czy grup programów,
- monitorowanie wykorzystania wyników ewaluacji FENG w zakresie rekomendacji dla których adresatem jest IZ FENG,
- zatwierdzanie tabeli rekomendacji programowych z ewaluacji FENG oraz zmian tabeli rekomendacji w wyniku monitoringu rekomendacji,
- współpraca z KJE, IP FENG oraz instytucjami spoza systemu ewaluacji FENG – przy zatwierdzaniu rekomendacji innych niż programowe, w części, która dotyczy FENG,
- koordynacja procesu podnoszenia i aktualizacji wiedzy pracowników jednostek ewaluacyjnych w IZ, IP, KS oraz GR ds. ewaluacji.

### **Institucje Pośredniczące (IP)**

W ramach podpisanych Porozumień, IZ delegowała na IP następujące zadania z zakresu ewaluacji:

#### **Jednostka ewaluacyjna IP - PARP:**

- realizowanie ewaluacji właściwych osi priorytetowych/działań w zakresie kompetencji PARP, zgodnie z Planem ewaluacji FENG,
- realizowanie ewaluacji horyzontalnych FENG (przekrojowych, wykraczających poza właściwe osie priorytetowe/działania w zakresie kompetencji PARP) zgodnie z Planem ewaluacji FENG,

- współpraca z IZ oraz pozostałymi IP przy realizacji ewaluacji horyzontalnych FENG i przy ewaluacjach właściwych osi priorytetowych / działań realizowanych przez daną IP,
- współpraca z IZ (wkład merytoryczny) w procesie podnoszenia i aktualizacji wiedzy pracowników jednostek ewaluacyjnych w IZ, IP, KS oraz GR ds. ewaluacji,
- monitorowanie wdrażania rekomendacji z ewaluacji w zakresie rekomendacji dla których adresatem jest PARP,
- uczestnictwo w pracach Komitetu Sterującego, Zespołu Zadaniowego, fakultatywnie GR ds. ewaluacji.

#### **Jednostki ewaluacyjne IP - NCBR, BGK, OPI, FNP:**

- realizowanie ewaluacji właściwych osi priorytetowych/działań w zakresie kompetencji danej IP, zgodnie z Planem ewaluacji FENG,
- współpraca z PARP oraz IZ przy realizacji ewaluacji horyzontalnych FENG i przy ewaluacjach właściwych osi priorytetowych / działań realizowanych przez daną IP,
- monitorowanie wdrażania rekomendacji z ewaluacji, których adresatem jest dana instytucja,
- uczestnictwo w pracach Komitetu Sterującego, Zespołu Zadaniowego, fakultatywnie GR ds. ewaluacji.

Zgodnie z Porozumieniami w sprawie powierzenia zadań związanych z realizacją Programu Fundusze Europejskie dla Nowoczesnej Gospodarki 2021–2027 zawartymi pomiędzy IZ FENG a IP FENG, IZ delegowała na IP część zadań związanych z ewaluacją programu w zakresie działań FENG wdrażanych przez te instytucje.

Jednocześnie mając na uwadze rekomendacje Metaewaluacji wyników badań ewaluacyjnych programu Inteligentny Rozwój 2014-2020 wnioski i zarys planu

ewaluacji dla perspektywy 2021-2027<sup>3</sup> dotyczące zwiększenia zasobów kadrowych IZ w zakresie realizacji ewaluacji będących w jej kompetencjach, po wewnętrznej analizie zadań i priorytetów, IZ zdecydowała, że część ewaluacji realizowanych dotąd przez IZ, zostanie powierzona PARP (wraz z odpowiednimi zasobami finansowymi i osobowymi), a w IZ pozostaną zadania związane z koordynacją strategiczną systemu i procesu ewaluacji FENG.

## **Spis grup sterujących ewaluacją**

Zadania w zakresie ewaluacji – zgodnie z Rozporządzeniem ogólnym – wykonuje Komitet Monitorujący FENG, a także powołane Grupa Robocza Komitetu Monitorującego ds. ewaluacji, Komitet Sterujący ds. ewaluacji oraz Zespół Zadaniowy.

Zadania poszczególnych ciał kolegialnych zaangażowanych w proces ewaluacji FENG zostały opisane poniżej. Łącznie tworzą one strukturę grupy sterującej ewaluacją FENG (sieć grup), o których mowa w wytycznych dot. ewaluacji.

### **Grupa robocza ds. ewaluacji FENG**

Zgodnie z zaleceniami ewaluatora ww. Metaewaluacji, jako dobrą praktykę potraktowane zostało funkcjonowanie i organizacja pracy GR ds. ewaluacji, jako ciała roboczego, stanowiącego znaczące wsparcie dla jednostek ewaluacyjnych w przygotowaniu i realizacji badań ewaluacyjnych, jak również stałego forum konsultacyjnego w zakresie ewaluacji programu.

Głównym celem prac Grupy jest wsparcie IZ FENG w koordynacji procesu ewaluacji FENG. Grupa konsultuje i w imieniu KM FENG opiniuje efekty prac i ustaleń KS z partnerami spoza instytucji systemu wdrażania FENG. Wybrane zagadnienia zaprezentowane, przedyskutowane i zaakceptowane przez Grupę będą przedstawiane na KM FENG.

---

<sup>3</sup> [https://www.poir.gov.pl/media/98855/Metaewaluacja\\_wynikow\\_ewaluacji\\_POIR.pdf](https://www.poir.gov.pl/media/98855/Metaewaluacja_wynikow_ewaluacji_POIR.pdf)

Do szczegółowych zadań Grupy należy:

- konsultacje projektu Planu ewaluacji FENG/jego aktualizacji oraz ich akceptacja,
- identyfikacja potrzeb informacyjnych i tematów ewaluacji możliwych do ujęcia w Planie ewaluacji FENG,
- konsultowanie zakresów ewaluacji,
- konsultowanie projektów raportów końcowych z ewaluacji,
- opiniowanie wniosków/ rekomendacji z ewaluacji, a także sposobów ich wdrożenia,
- realizacja innych zadań wskazanych przez KM FENG w zakresie związanym z realizacją ewaluacji FENG.

Prace GR ds. ewaluacji są prowadzone w formie spotkań roboczych online jak i w formie wymiany korespondencji drogą elektroniczną.

Członkami Grupy roboczej są członkowie KM FENG, ich zastępcy, obserwatorzy, jak również za zgodą Przewodniczącego Komitetu lub jego zastępcy inne osoby niebędące w składzie KM FENG. Członkiem Grupy jest również przedstawiciel Krajowej Jednostki Ewaluacji. W składzie Grupy<sup>4</sup> znajduje się 19 instytucji reprezentowanych przez 31 przedstawicieli, w tym 6 instytucji reprezentujących administrację publiczną, 6 partnerów gospodarczych, 7 partnerów społecznych. Grupa została powołana Uchwałą KM FENG w dniu 1 lutego 2023 r.

### **Komitet Sterujący**

Komitet Sterujący składa się z przedstawicieli IZ FENG i IP (po 1 osobie z instytucji - 6 osób) na szczeblu decyzyjnym. KS powołany jest do prowadzenia działań strategicznych jako ustrukturyzowana platforma współpracy IZ FENG i IP.

Do zadań KS należy:

---

<sup>4</sup> Skład Grupy może się zmieniać. Jest aktualizowany na bieżąco.

- weryfikacja projektu/ zmiany Planu ewaluacji FENG przed przekazaniem na GR ds. ewaluacji,
- weryfikacja dokumentów – zwłaszcza Opisów Przedmiotu Zamówienia (OPZ),
- odbieranie produktów ewaluacji - za odbiór odpowiada członek KS reprezentujący instytucję realizującą/zlecającą badanie ewaluacyjne,
- weryfikacja statusów rekomendacji (bazowych, bieżących) i sposobu wdrożenia rekomendacji przed przekazaniem do zatwierdzenia do IZ– rekomendacje weryfikuje członek KS reprezentujący instytucję realizującą/zlecającą badanie ewaluacyjne,
- monitorowanie wdrożenia rekomendacji - członek KS odpowiada za monitorowanie wdrożenia zatwierdzonych przez IZ rekomendacji, w instytucji (odpowiednio w IZ, w IP) będącej jej adresatem<sup>5</sup>.

### **Zespół Zadaniowy**

Zespół Zadaniowy składa się z wyznaczonych pracowników jednostek ewaluacyjnych w IZ oraz IP, a jego zadaniem jest operacyjne wsparcie KS, w szczególności:

- przygotowanie projektu/ zmiany Planu ewaluacji FENG,
- przygotowanie (instytucja realizująca ewaluację) i opiniowanie dokumentów (dokumentów przygotowanych przez inne jednostki ewaluacyjne FENG), w tym: obligatoryjnie Opisów Przedmiotu Zamówienia (OPZ), w przypadku ewaluacji kluczowych opiniowanie Specyfikacji Warunków Zamówienia (SWZ), głównie warunków udziału w zamówieniu/kryteriów ocen ofert,
- opiniowanie produktów ewaluacji (projektów: raportów metodycznych, raportów cząstkowych i końcowych z ewaluacji),
- opiniowanie rekomendacji i sposobu ich wdrożenia (w szczególności w instytucji, którą reprezentuje dany członek ZZ),
- konsultacje stanowisk adresatów rekomendacji, ich statusów i terminów wdrożenia w ramach monitoringu wdrażania zatwierdzonych rekomendacji

---

<sup>5</sup> Za monitorowanie rekomendacji programowych, których adresatami są instytucje inne niż IP, odpowiada IZ. Rekomendacje do Systemu Wdrażania Rekomendacji wpisuje pierwszy adresat rekomendacji (IZ lub dana IP), a w przypadku rekomendacji programowych, których adresatami są instytucje inne niż IP, rekomendacje wpisuje IZ.

programowych, adresowanych do instytucji, którą reprezentuje dany członek ZZ.

### **Komitet Monitorujący FENG**

Zgodnie z Zarządzeniem Ministra Funduszy i Polityki Regionalnej z dnia 22 grudnia 2022 r. w sprawie powołania Komitetu Monitorującego Program Fundusze Europejskie dla Nowoczesnej Gospodarki 2021–2027, do zadań Komitetu Monitorującego FENG w zakresie ewaluacji należy:

- analiza wyników ewaluacji i działań następczych podjętych na ich podstawie, w tym akceptacja rekomendacji z ewaluacji kluczowych;
- zatwierdzenie Planu ewaluacji FENG oraz jego zmian,
- wydawanie zaleceń dla IZ FENG, w tym w odniesieniu do środków mających na celu zmniejszenie obciążeń administracyjnych dla beneficjentów.

Raporty końcowe z ewaluacji realizowanych w ramach Planu ewaluacji FENG będą przekazywane do wiadomości wszystkim członkom KM FENG, a ich wyniki będą prezentowane na posiedzeniach KM FENG lub podsumowanie ewaluacji będzie przekazywane KM FENG wraz z ww. raportami. Ponadto, rekomendacje z kluczowych ewaluacji będą poddawane dyskusji podczas posiedzeń KM FENG lub opiniowane w trybie obiegowym.

### **Partnerzy**

Udział partnerów spoza administracji w procesie ewaluacji zapewniony jest przede wszystkim poprzez włączenie ich w przygotowanie Planu ewaluacji FENG i wpływ na zakres ewaluacji, oraz aktywny udział w samym procesie ewaluacji KM FENG (konsultacje OPZ i projektów raportów końcowych). Partnerzy spoza administracji, w szczególności reprezentowani w KM FENG, oprócz udziału w pracach GR ds. ewaluacji, będą mieli realny wpływ na kierunki prowadzonych badań i wykorzystanie wniosków i rekomendacji z nich. Ponadto, będą oni uczestnikami znacznej części ewaluacji (m.in. jako respondenci wywiadów indywidualnych, zogniskowanych wywiadów grupowych lub też uczestnicy paneli eksperckich).

## 2.2 Opis sposobu przeprowadzenia ewaluacji

Przy projektowaniu systemu ewaluacji FENG skorzystano z doświadczeń z realizacji procesu ewaluacji w ramach PO IR. IZ FENG realizuje rekomendacje z Metaewaluacji dotyczące:

- sposobu opracowania Planu ewaluacji FENG,
- zwiększenia zaangażowania w prace nad Planem osób szczebla zarządzającego, pracowników jednostek wdrożeniowych w instytucjach zaangażowanych w realizację FENG,
- zwiększenia zaangażowania partnerów społecznych.

Ewaluatorzy wskazali, że zalecane są pewne udoskonalenia procesu planowania ewaluacji następcy PO IR czyli programu FENG, ukierunkowane na większą harmonizację i uporządkowanie badań oraz zwiększenie użyteczności wyników ewaluacji i tym samym ich wykorzystania. W związku z tym ewaluacja FENG bazować będzie na koncepcji **Learning agenda**, opierającej się na rozwiązaniach przyjętych do projektowania polityk publicznych w Stanach Zjednoczonych. Punktem wyjścia do opracowania Planu było określenie kluczowych pytań (potrzeb informacyjnych) na jakie odpowiedzieć mają ewaluacje włączone do tego planu.

Kluczowe cechy Learning agenda:

- skupia się na kalendarzu wdrażania interwencji - na momentach kluczowych wydarzeń i decyzji,
- skupia się na przewidywaniu potrzeb informacyjnych głównych użytkowników wiedzy,
- łączy różne źródła wiedzy w jeden strumień informacji (badania ewaluacyjne, monitoring, inne dane, ekspertyzy).

Ponadto, zgodnie z zaleceniami ewaluatora Metaewaluacji, jako dobrą praktykę potraktowane zostało funkcjonowanie i organizacja pracy GR ds. ewaluacji, jako ciała roboczego, stanowiącego znaczące wsparcie dla KM oraz jednostek ewaluacyjnych w przygotowaniu i realizacji badań ewaluacyjnych, jak również stałego forum konsultacyjnego w zakresie ewaluacji programu. Ponadto, zachowano zastosowaną w poprzednim okresie programowania decentralizację procesu ewaluacji: IZ pełni



w systemie rolę koordynacyjną z istotną zmianą polegającą na delegowaniu realizacji zadań o charakterze horyzontalnym do PARP, podczas gdy jednostki ewaluacyjne w IP (w tym także PARP) odpowiadają za realizację ewaluacji właściwej osi priorytetowej / działań w zakresie kompetencji danej IP. Takie rozwiązanie, przy zapewnieniu odpowiednich zasobów w IP, umożliwi pełniejsze wykorzystanie wiedzy zgromadzonej w poszczególnych instytucjach systemu wdrażania na potrzeby planowania i realizacji procesu ewaluacji.

W ramach Planu ewaluacji FENG będą prowadzone różnego rodzaju zadania ewaluacyjne, których charakter jest zależny od momentu przeprowadzenia ewaluacji, jej zakresu (ewaluacje horyzontalne, kluczowe, tematyczne), podejścia metodycznego oraz umiejscowienia podmiotu realizującego ewaluację.

**Ze względu na moment prowadzenia ewaluacji**, wyróżnione zostaną trzy typy ewaluacji:

- ewaluacja on-going, wykonywana w trakcie realizacji interwencji, mająca służyć wypracowaniu rekomendacji pozwalających usprawnić wdrażanie programu oraz zaprogramowaniu dalszej interwencji;
- ewaluacja ex post, wykonywana po zakończeniu realizacji interwencji, mająca na celu ocenę efektów jego realizacji oraz wypracowanie rekomendacji do wykorzystania przy projektowaniu/modyfikowaniu przyszłych interwencji publicznych w podobnym obszarze;
- ewaluacja ex ante, wykonywana przed rozpoczęciem realizacji interwencji, mająca na celu poprawę jakości, logiki, trafności, spójności i spodziewanej skuteczności działań.

W ramach Planu ewaluacji FENG przewiduje się realizację wszystkich trzech powyższych typów ewaluacji. Ewaluacja on going dotyczyć będzie interwencji bieżącej tj. FENG. Ewaluacja ex post - co do zasady - będzie dotyczyć FENG, choć w początkowym okresie realizacji Planu – PO IR. Z kolei ewaluacja ex ante obejmie następcę programu FENG - jeśli wynikać to będzie z regulacji dla perspektywy 2028-2035).

Zakłada się, że ewaluacja ex post FENG będzie prowadzona po 2030 r., tj. po zakończeniu realizacji niniejszego Planu ewaluacji FENG.

W ramach Planu ewaluacji FENG przewiduje się, że ww. typy ewaluacji mogą być realizowane zarówno na poziomie programu, osi priorytetowej i instrumentu wsparcia (działania).

**Ze względu na tematykę ewaluacji**, wyróżnione zostaną dwa typy ewaluacji:

- ewaluacja procesowa, koncentrująca się na działaniach, które mają miejsce w trakcie wdrażania interwencji publicznej, skupiająca się na sposobach wdrażania i mechanizmach funkcjonowania programu;
- ewaluacja wpływu, oceniająca zmiany jednostkowe i społeczno-ekonomiczne (zarówno zamierzone jak i niezamierzone) będące wynikiem realizacji interwencji publicznej.

W ramach Planu ewaluacji FENG realizowane będą oba powyższe typy ewaluacji, przy czym w początkowym okresie ewaluacja wpływu obejmie Program Operacyjny Inteligentny Rozwój (poprzednik FENG).

Biorąc pod uwagę założenia FENG i planowane w ramach programu instrumenty, IZ podda analizie wpływ realizacji FENG na podstawowe parametry makroekonomiczne gospodarki. Zostanie przeprowadzona analiza wpływu FENG na zmianę kluczowych wskaźników makroekonomicznych (której wyniki/dane będą mogły zostać wykorzystane w innych badaniach ewaluacyjnych) – szacowanie potencjalnego wpływu na początku wdrażania programu (punkt referencyjny) na bazie założeń przyjętych w FENG, w momencie przeglądu śródkresowego oraz po zakończeniu realizacji FENG.

W oparciu o wyniki Metaewaluacji badań ewaluacyjnych Programu Operacyjnego Inteligentny Rozwój 2014-2020 oraz dyskusji z Komisją Europejską na etapie negocjacji w FENG został określony katalog wskaźników określających wpływ programu. Są to m.in. PKB (produkt krajowy brutto), nakłady sektora przedsiębiorstw na działalność B+R w relacji do PKB (BERD jako % PKB), nakłady na działalność B+R w relacji do PKB (GERD jako % PKB), nakłady na działalność innowacyjną przedsiębiorstw w relacji do PKB, czy odsetek podmiotów ponoszących nakłady na

wewnętrzną i zewnętrzną działalność B+R, ale też wskaźnik energochłonności pierwotnej PKB. Lista wskaźników zostanie zweryfikowana i zoperacjonalizowana na etapie poprzedzającym badanie i może zostać uzupełniona o inne wskaźniki makroekonomiczne, na które FENG będzie oddziaływał w największym stopniu (w szczególności wskaźniki dot. zielonej i cyfrowej transformacji gospodarki).

W ramach tej analizy zostanie m.in. wykorzystany model ekonometryczny pozwalający na oszacowanie potencjalnego wpływu interwencji FENG na wartości wybranych wskaźników makroekonomicznych.

**Z kolei biorąc pod uwagę podejście metodologiczne,** wyróżnić można dwa podstawowe typy ewaluacji:

- ewaluacja kontrfaktyczna, czyli badanie polegające na ocenie efektów interwencji poprzez ich porównanie z sytuacją, która zaistniałaby w przypadku braku interwencji lub w przypadku realizacji innej interwencji (sytuacja kontrfaktyczna);
- ewaluacja oparta na teorii, czyli ocena oparta koncepcyjnie na teorii zmiany i logice interwencji. Jej celem jest nie tylko informowanie o realizacji i efektach interwencji publicznej, ale także o tym, w jaki sposób i dlaczego dana interwencja osiągnie lub osiągnęła określone rezultaty.

W przypadku niektórych obszarów poddawanych ewaluacji bardziej zasadne wydaje się zastosowanie podejścia opartego na teorii (np. w przypadku braku możliwości zidentyfikowania zbliżonej do beneficjentów grupy podmiotów nieobjętych wsparciem), w innych przypadkach podstawowym stosowanym podejściem będzie podejście kontrfaktyczne (np. w przypadku homogenicznych interwencji o znacznym zasięgu i dużej grupie wspieranych podmiotów, czy też w kluczowych obszarów ewaluacji programów pomocowych). W przypadku części badań przewiduje się wykorzystanie obu podejść metodologicznych, tak aby połączyć walor pomiaru ilościowego efektów interwencji z możliwością wyjaśnienia przyczyn ich wystąpienia. Należy zaznaczyć, że w ramach Planu ewaluacji FENG będą mogły być realizowane również ewaluacje innego typu niż wskazane powyżej, oparte na najlepszych standardach metodologii badań społecznych i ekonomicznych.

**Biorąc pod uwagę umiejscowienie podmiotu realizującego badanie**, wyróżnione zostaną trzy typy ewaluacji:

- ewaluacja zewnętrzna, przeprowadzana przez ewaluatorów spoza instytucji odpowiedzialnej za realizację interwencji, wyłonionych w drodze postępowania o udzielenie zamówienia publicznego;
- ewaluacja wewnętrzna, przeprowadzana z wykorzystaniem zasobów wewnętrznych, przez ewaluatora funkcjonującego w ramach instytucji odpowiedzialnej za realizację interwencji publicznej;
- ewaluacja hybrydowa, łącząca w sobie elementy ewaluacji zewnętrznej i ewaluacji wewnętrznej.

Dla zapewnienia niezależności, obiektywności i transparentności procesu ewaluacji FENG, większość badań ewaluacyjnych w ramach Planu ewaluacji realizowana będzie przez ewaluatorów zewnętrznych. Jednocześnie, w przypadku wybranych badań realizowana będzie ewaluacja wewnętrzna lub hybrydowa – takie działanie ma na celu przede wszystkim wykorzystanie potencjału jednostek ewaluacyjnych, a także wykorzystanie istniejących danych w systemach administracyjnych lub danych monitoringowych.

Dodatkowo, w przypadku części badań przewiduje się zastosowanie modelu partycypacyjnego ewaluacji: jest to podejście, w którym badanie ewaluacyjne realizuje ewaluator zewnętrzny, jednak przy bardzo dużym udziale instytucji systemu wdrażania FENG. W tak pojmowanym procesie ewaluacji ewaluator jest doradcą towarzyszącym instytucji w wypracowywaniu rozwiązań, które następnie są wprowadzane w życie. Ewaluator formułuje rekomendacje w odniesieniu do kolejnych przedstawianych mu dokumentów, zaś rekomendacje wdrażane są na bieżąco. Końcowym produktem takiej ewaluacji jest raport zawierający podsumowanie procesu ewaluacji oraz wykaz uwzględnionych i nieuwzględnionych rekomendacji. Podejście takie znajdzie zastosowanie w przypadku niektórych ewaluacji procesowych (np. dotyczących systemu wyboru projektów).

Instytucje odpowiedzialne za realizację Planu ewaluacji FENG dołożą wszelkich starań, aby zapewnić wysoką jakość realizowanych badań ewaluacyjnych. W tym celu przewiduje się wykorzystanie następujących instrumentów:

- określanie rygorystycznych wymagań metodologicznych w opisach przedmiotu zamówienia dotyczących realizowanych badań ewaluacyjnych;
- stosowanie jakościowych kryteriów oceny ofert w postępowaniach o udzielenie zamówienia publicznego;
- ocena jakości zrealizowanego badania ewaluacyjnego za pomocą Karty oceny procesu i wyników zewnętrznego badania ewaluacyjnego.

W perspektywie finansowej 2021-2027 Rozporządzenie ogólne nakłada na Instytucję Zarządzającą obowiązek realizacji ewaluacji wpływu – do 30 czerwca 2029 r. Ponadto, w celu poprawy jakości opracowywania programów i ich wdrażania państwo członkowskie lub instytucja zarządzająca przeprowadzają ewaluację programów pod kątem co najmniej jednego z następujących kryteriów: skuteczności, efektywności, trafności, spójności i unijnej wartości dodanej. Unijna wartość dodana jest nowym kryterium ewaluacji obowiązującym w okresie programowania 2021 – 2027. W ramach FENG jego stosowanie planowane jest głównie w badaniach podsumowujących, analizujących zagadnienia na poziomie makro, co najmniej na poziomie całego programu.

Ewaluacje mogą również obejmować inne odpowiednie kryteria, takie jak poziom włączenia społecznego, niedyskryminację i widoczność, i mogą obejmować więcej niż jeden program.

W perspektywie finansowej 2021–2027 jeszcze bardziej niż w poprzednim okresie programowania podkreśla się znaczenie działań związanych z przejrzystością i komunikacją oraz kładzie się nacisk na zwiększanie widoczności i rzetelne informowanie o wsparciu z funduszy. Oznacza to, że powinien zostać zwiększony nacisk na komunikowanie informacji na temat polityki spójności i jej efektów, co wiąże się ze wzrostem roli ewaluacji w tym kontekście jako jednego z instrumentów służących pozyskiwaniu informacji na ten temat.

Kolejną kwestią jest fakt, że realizacja licznych badań ewaluacyjnych, zarówno w latach 2014-2020, jak i w ramach niniejszego Planu prowadzi do opracowania licznych, zróżnicowanych tematycznie rekomendacji. Dla uporządkowania katalogu rekomendacji, cennym narzędziem jest metaewaluacja, tj. opracowanie podsumowania wniosków i rekomendacji z badań ewaluacyjnych („ewaluacja ewaluacji”). W Planie ewaluacji FENG, wzorem poprzednich perspektyw finansowych<sup>6</sup>, przewiduje się wykorzystanie także tego narzędzia, w szczególności w kontekście programowania kolejnej perspektywy finansowej.

Zakres oraz rozkład czasowy ewaluacji przewidzianych do realizacji w ramach Planu ewaluacji FENG powstał przy wykorzystaniu doświadczeń z okresu programowania 2014-2020, zarysu Planu ewaluacji następcy PO IR na lata 2021-2027 opracowanego w ramach badania Metaewaluacja wyników badań ewaluacyjnych PO IR 2014-2020 oraz w procesie projektowym Learning Agenda. Istotne znaczenie dla efektywności realizacji procesu ewaluacji miało takie rozplanowanie ewaluacji w czasie, aby z jednej strony możliwe było poddanie ocenie wystarczająco adekwatnego materiału badawczego, z drugiej zaś strony, aby wnioski z przeprowadzonej ewaluacji mogły jeszcze zostać wykorzystane do wprowadzenia modyfikacji w realizowanej interwencji oraz właściwego zaprogramowania kolejnej perspektywy finansowej.

## **2.3 Potencjał uczestników procesu ewaluacji**

W realizację procesu ewaluacji w instytucjach systemu wdrażania FENG bezpośrednio zaangażowanych jest 20 osób, jednakże ich łączne zaangażowanie etatowe wynosi blisko 10 etatów. Zasoby kadrowe jednostek ewaluacyjnych instytucji systemu wdrażania FENG w ujęciu ilościowym prezentuje poniższa tabela.

---

<sup>6</sup> Metaewaluacja wyników badań ewaluacyjnych realizowanych w ramach Programu Operacyjnego Innowacyjna Gospodarka, przeprowadzona w II połowie 2012 r. stanowiła jedno z istotnych narzędzi służących przygotowaniu PO IR, a z kolei przeprowadzona w 2020 r. Metaewaluacja wyników badań ewaluacyjnych PO IR 2014-2020 wspomogła proces przygotowania FENG, zwłaszcza w zakresie systemu ewaluacji.

**Tabela 2. Zasoby kadrowe jednostek ewaluacyjnych instytucji systemu wdrażania FENG**

<b>Nazwa instytucji i jej funkcja w systemie</b>	<b>Liczba etatów oddelegowanych do ewaluacji FENG w instytucji</b>	<b>Liczba osób zaangażowanych w ewaluację FENG w instytucji</b>
<b>Ministerstwo Funduszy i Polityki Regionalnej – Instytucja Zarządzająca</b>	0,5	1
<b>Narodowe Centrum Badań i Rozwoju – Instytucja Pośrednicząca</b>	5,0	6
<b>Bank Gospodarstwa Krajowego – Instytucja Pośrednicząca</b>	0,2	5
<b>Polska Agencja Rozwoju Przedsiębiorczości – Instytucja Pośrednicząca<sup>7</sup></b>	3	4
<b>Ośrodek Przetwarzania Informacji – Państwowy Instytut Badawczy – Instytucja Pośrednicząca</b>	0,2	2
<b>Fundacja na Rzecz Nauki Polskiej - Instytucja Pośrednicząca</b>	1	2

<sup>7</sup> Docelowo 6,5 etatu; 9 osób.

Z uwagi na fakt, że wszystkie instytucje systemu wdrażania FENG były wcześniej zaangażowane w realizację PO IR – poprzednika FENG, większość pracowników jednostek ewaluacyjnych ma co najmniej kilkuletnie doświadczenie w ewaluacji programów finansowanych ze środków publicznych.

Należy zaznaczyć, że znacznie niższe zaangażowanie etatowe w porównaniu do liczby osób zajmujących się ewaluacją w instytucjach systemu wdrażania FENG (w szczególności w PARP i NCBR) związane jest z faktem, że jednostki ewaluacyjne tych instytucji zaangażowane są także w ewaluację innych programów, w tym innych programów finansowanych ze środków polityki spójności (zarówno z perspektywy finansowej 2014-2020 jak 2021-2027). Należy zaznaczyć, iż zasoby ludzkie instytucji są ilościowo zbliżone do tych, jakie zaangażowane były w ewaluację PO IR, zaś ogólna skala ewaluacji planowanej w FENG może być zbliżona do tej w PO IR, jednakże na poziomie poszczególnych instytucji rozkład ten może być większy w porównaniu do PO IR. Dodatkowo, pracownicy jednostek ewaluacyjnych poszczególnych instytucji, dzięki wieloletniemu zaangażowaniu w proces ewaluacji, nieustannie podnoszą swoje kompetencje.

## **PARP**

Jednostka ewaluacyjna PARP ma najdłuższy staż realizacji badań ewaluacyjnych w Polsce (Agencja prowadzi ewaluacje wdrażanych instrumentów nieprzerwanie od 2001 r.). Każdy z pracowników jednostki ewaluacyjnej PARP zajmujący się ewaluacją PO IR ma, co najmniej, kilkuletnie, a większość kilkunastoletnie doświadczenie w zakresie realizacji badań społeczno-gospodarczych, w tym również ewaluacji programów publicznych. Pracownicy JE posiadają wysokie kwalifikacje w zakresie: projektowania i oceny interwencji publicznych ukierunkowanych na wspieranie innowacyjności, przedsiębiorczości oraz konkurencyjności, stosowania zaawansowanej metodologii i projektowania badań społeczno-gospodarczych, prowadzenia analiz ekonomicznych, projektowania systemów ewaluacji instrumentów wsparcia publicznego.

Ponadto, pracownicy PARP zajmujący się badaniami ewaluacyjnymi PO IR m.in.:

- od 2004 roku aktywnie współtworzą system ewaluacji w Polsce, standardy realizacji badań oraz metodologię badań sektora przedsiębiorstw, w szczególności kontrfaktycznych ewaluacji wpływu;



- w ciągu ostatnich kilkunastu lat zaprojektowali i wdrożyli systemy ewaluacji dla programów realizowanych przez PARP, w tym m.in. *Barometr Innowacyjności*, *system ewaluacji inteligentnych specjalizacji w Polsce*, *system analiz efektów makroekonomicznych programów pomocowych PARP z wykorzystaniem modelowania ekonometrycznego*, itp.;
- od 2005 roku są współorganizatorami kilkunastu edycji Międzynarodowej Konferencji Ewaluacyjnej skierowanej do przedstawicieli administracji publicznej odpowiedzialnych za projektowanie, wdrażanie i ocenę realizacji polityki spójności UE w Polsce oraz branży badań ewaluacyjnych;
- od 2007 roku wydają publikacje poświęcone metodologii badań ewaluacyjnych oraz są autorami artykułów, raportów z badań.

## **NCBR**

Pracownicy NCBR zajmujący się badaniami w ramach FENG również mają wieloletnie doświadczenie w analizach i ocenie skuteczności interwencji publicznych związanych ze wspieraniem innowacyjności i przedsiębiorczości. Zespół składa się z ekspertów o różnorodnych, wzajemnie uzupełniających się kwalifikacjach (nauk ekonomicznych, geografii, gospodarki przestrzennej, psychologii, socjologii, którzy podwyższają swoje kwalifikacje poprzez uczestnictwo w szkoleniach z zakresu najnowszych trendów badawczych i metodyki badań społeczno - ekonomicznych. Ekspersi zdobyli swoje doświadczenia pracując zarówno w sektorze administracji publicznej, jak i sektorze badawczym, mają zatem doświadczenia nie tylko w zlecaniu i nadzorze badań ewaluacyjnych, ale także w kierowaniu projektami realizowanymi na zamówienie jednostek administracji publicznej. Pracownicy NCBR zajmujący się badaniami w ramach FENG są ekspertami w zakresie ewaluacji - brali czynny udział w budowie systemu ewaluacji w Polsce, co sprawia, że są rozpoznawani w środowisku ewaluacyjnym. Pracownicy Centrum mają wiedzę i doświadczenie nie tylko w zakresie prowadzenia analiz gospodarczych i ewaluacji wpływu interwencji publicznych na rozwój społeczno-gospodarczy kraju, ale także wiedzę i doświadczenie dotyczące programowania instrumentów wspierających innowacyjność przedsiębiorstw oraz programów wsparcia prac badawczych w Polsce. Powyższe kwalifikacje i umiejętności są gwarancją wysokiej jakości ewaluacji prowadzonych przez NCBR.

## **BGK**

Pracownicy BGK, którzy uczestniczyli we wdrażaniu działań w ramach PO IR, a także jego poprzednika (PO IG), zdobyli duże doświadczenie w prowadzeniu analiz danych związanych z oceną skuteczności pomocy finansowanej ze środków publicznych, dotyczących wspierania innowacyjności i rozwoju przedsiębiorstw.

Zespoły wdrażające poszczególne działania w ramach FENG, składają się z ekspertów o różnorodnych, wzajemnie uzupełniających się kwalifikacjach, jak ekonomia, bankowość, geografia, statystyka etc. W procesie ewaluacji uczestniczą także pracownicy Departamentu Badań i Analiz, którzy stanowią interdyscyplinarny zespół wysokiej klasy specjalistów w zakresie badań, ewaluacji i analiz. Posiadają bogate specjalistyczne doświadczenie w realizacji badań ilościowych i jakościowych oraz analizy danych zastanych. Do ich bieżących zadań należy m.in. okresowa ewaluacja produktów bankowych (np. gwarancyjnych).

## **FNP**

Doświadczenie FNP w zakresie ewaluacji prowadzonych przez Fundację programów sięga 2007 r. Unikatowość tego doświadczenia wiąże się przede wszystkim ze specyficznym charakterem realizowanych przez FNP programów: (1) dotyczą one działalności naukowo-badawczej, (2) adresowane są do środowiska naukowego i instytucji akademickich. Realizacja i ewaluacja tego rodzaju działań pozwoliła FNP zgromadzić gruntowną wiedzę na temat funkcjonowania środowiska badawczego. Również w przypadku ewaluacji programów, których celem jest transfer technologii czy zwiększenie innowacyjności polskiej nauk, uwzględnienie tej perspektywy jest bardzo istotne z uwagi na bariery we współpracy środowiska naukowego z sektorem przedsiębiorstw.

Prowadzone przez FNP badania i analizy dotyczą przede wszystkim:

- rozwoju karier naukowców, objętych wsparciem FNP, w tym jakości kształcenia kadr B+R i rozwoju ich umiejętności;
- rangi i wpływu wykonanych badawczych uczestników projektów;

- wpływu programów FNP na transfer osiągnięć naukowych do praktyki gospodarczej oraz rozpoznawania potrzeb polskich naukowców w zakresie budowania start-upów technologicznych
- oceny prowadzonych przez FNP konkursów przez wnioskodawców oraz identyfikacji barier w realizacji grantów przez beneficjentów.

Badania prowadzone są z wykorzystaniem zarówno metod ilościowych, jak i jakościowych oraz z udziałem ekspertów zewnętrznych.

## **OPI**

Pracownicy OPI zaangażowani w realizację ewaluacji mają wieloletnie doświadczenie we wdrażaniu programów finansowanych z funduszy unijnych. Posiadają także doświadczenie w obszarze ewaluacji funduszy unijnych w zakresie: opiniowania planów ewaluacji, udziału w badaniach ewaluacyjnych, opiniowania dokumentów związanych z przygotowaniem do ewaluacji i raportów z ewaluacji.

**Dane kontaktowe jednostek ewaluacyjnych w ramach FENG – wybrani przedstawiciele Zespołu Zadaniowego**

**Tabela 3. Dane teleadresowe osób do kontaktu w sprawie ewaluacji FENG**

Instytucja	Osoba do kontaktu
<b>Instytucja Zarządzająca – Ministerstwo Funduszy i Polityki Regionalnej</b>	<b>Tomasz Kacperski</b> Wydział Monitorowania Departament Programów Wsparcia Innowacji i Rozwoju e-mail: <a href="mailto:tomasz.kacperski@mfi.gov.pl">tomasz.kacperski@mfi.gov.pl</a> tel.: 22 273 80 83
<b>Instytucja Pośrednicząca – Polska Agencja Rozwoju Przedsiębiorczości</b>	<b>Jacek Pokorski</b> Kierownik Sekcji Monitoringu i Ewaluacji Departament Analiz i Strategii e-mail: <a href="mailto:jacek_pokorski@parp.gov.pl">jacek_pokorski@parp.gov.pl</a> tel.: 22 432 85 64
<b>Instytucja Pośrednicząca – Narodowe Centrum Badań i Rozwoju</b>	<b>Katarzyna Krok</b> Kierowniczką Sekcji Analiz i Ewaluacji; Dział Strategii e-mail: <a href="mailto:katarzyna.krok@ncbr.gov.pl">katarzyna.krok@ncbr.gov.pl</a> tel.: 22 39 07 537
<b>Instytucja Pośrednicząca – Bank Gospodarstwa Krajowego</b>	<b>Magdalena Szymczak</b> Starsza Specjalistka Biuro Instytucji Pośredniczącej, Departament Programów Europejskich e-mail: <a href="mailto:magdalena.szymczak@bgk.pl">magdalena.szymczak@bgk.pl</a> tel.: 571 948 734
<b>Instytucja Pośrednicząca – Ośrodek Przetwarzania Informacji - Państwowy Instytut Badawczy</b>	<b>Elżbieta Dębkowska</b> Kierowniczką Działu Wdrażania Projektów Inwestycyjnych PO IR e-mail: <a href="mailto:elzbieta.debkowska@opi.org.pl">elzbieta.debkowska@opi.org.pl</a> tel.: 22 351 71 00
<b>Instytucja Pośrednicząca –</b>	<b>dr Dorota Juszczyk</b>

Instytucja	Osoba do kontaktu
Fundacja na Rzecz Nauki Polskiej	Zespół ds. Ewaluacji i Analiz Programowych e-mail: <a href="mailto:juszczuk@fnp.org.pl">juszczuk@fnp.org.pl</a> tel. 22 311 84 60

## Rozwój potencjału ewaluacyjnego

Pomimo, że pracownicy zaangażowani w realizację Planu ewaluacji FENG w większości dysponują dużym doświadczeniem w obszarze ewaluacji, konieczne są dalsze działania na rzecz rozwoju potencjału ewaluacyjnego poszczególnych instytucji.

Działania te obejmą w szczególności:

- szkolenia pracowników jednostek ewaluacyjnych instytucji systemu wdrażania FENG z zagadnień związanych z: metodologią badań ewaluacyjnych (społecznych i ekonomicznych), wykorzystaniem danych gromadzonych w systemach informatycznych i statystyce publicznej na potrzeby ewaluacji (w tym analiza danych z wykorzystaniem rozwiązań typu Business Intelligence), prawem zamówień publicznych, przygotowywaniem produktów informacyjnych (do mediów, mediów społecznościowych, decydentów, interesariuszy, itp.) na podstawie wyników ewaluacji, otwierania (upublicznianie) źródłowych i wynikowych danych z ewaluacji, korzystaniem z rejestrów publicznych (zarządzanie zbiorami danych, w tym od strony bezpieczeństwa, korzystanie z webowych API, itp.);
- udział w konferencjach i seminariach poświęconych ewaluacji;
- wymianę doświadczeń i informacji na temat realizowanych badań ewaluacyjnych, stosowanych metodologii i technik badawczych oraz sposobów usprawnienia przebiegu procesu w ramach GR ds. ewaluacji FENG;
- realizację ewaluacji wewnętrznej w przypadku wybranych badań, dla których w Planie ewaluacji FENG przewidziano taką możliwość;

- organizację/współorganizację szkoleń, warsztatów i konferencji dotyczących zagadnień ewaluacyjnych i wymiany dobrych praktyk w tym zakresie;
- bieżącą współpracę z innymi jednostkami ewaluacyjnymi (regionalnymi i krajowymi), wykonawcami badań ewaluacyjnych oraz ekspertami zewnętrznymi (krajowymi i zagranicznymi), służącą m.in. wymianie doświadczeń w zakresie realizacji badań.

Możliwe jest również objęcie działaniami z zakresu rozwoju potencjału ewaluacyjnego członków Komitetu Monitorującego FENG, w tym partnerów społecznych uczestniczących w pracach Komitetu, w szczególności poprzez:

- prezentowanie na forum KM FENG wyników oraz wniosków i rekomendacji z badań ewaluacyjnych;
- prezentowanie na forum KM FENG informacji na temat sposobu wykorzystania wniosków i rekomendacji z badań ewaluacyjnych;
- organizację szkoleń dla członków KM FENG i GR ds. ewaluacji z zakresu ewaluacji.

## 2.4 Opis strategii upowszechniania wyników

Zgodnie z Wytycznymi dot. ewaluacji, wnioski i rekomendacje uzyskane dzięki ewaluacji powinny być wykorzystywane w szczególności do:

- wsparcia w projektowaniu interwencji poprzez zweryfikowanie założeń na temat struktury problemu i grup adresatów będących celem interwencji, mechanizmu działań mających przynieść pozytywną zmianę oraz uwarunkowań, w których będzie realizowana interwencja,
- wsparcia we wdrażaniu interwencji poprzez optymalizację procesów i zasobów wdrażania interwencji, identyfikowanie przyczyn ewentualnych odchyleń od planu, źródeł opóźnień lub blokad w realizacji interwencji i proponowanie działań korygujących,

- wsparcia w wyjaśnieniu/tłumaczeniu efektów interwencji poprzez wskazywanie faktycznych produktów i rezultatów interwencji, w tym zmian wywołanych w grupie docelowej, pozytywnych lub negatywnych efektów ubocznych, oraz ustalenie mechanizmów, które doprowadziły do zaobserwowanych zmian.

Aby realizacja procesu ewaluacji FENG służyła celom przed nią postawionym, konieczne jest opracowanie optymalnego sposobu upowszechniania i wykorzystania wyników ewaluacji. Dlatego raporty z badań będą przekazywane do jak najszerszego grona odbiorców. Natomiast rekomendacje z badań będą uzgadniane z kluczowymi interesariuszami a ich wdrażanie/ realizacja będzie podlegała cyklicznemu monitorowaniu.

W celu upowszechnienia wyników badań ewaluacyjnych w ramach FENG podejmowane będą następujące działania:

- publikowanie raportów ze wszystkich realizowanych badań ewaluacyjnych na stronie internetowej Krajowej Jednostki Ewaluacji (w bazie badań ewaluacyjnych) oraz na stronach internetowych instytucji odpowiedzialnych za realizację ewaluacji<sup>8</sup>;
- przekazywanie raportów ze wszystkich realizowanych badań z Planu ewaluacji FENG Komitetowi Monitorującemu oraz Komisji Europejskiej;
- opracowanie streszczenia każdego raportu ewaluacyjnego (w języku polskim i angielskim) w formie zwięzłego, dostępnego opisu metodologii i wykorzystanych danych oraz podsumowania głównych wniosków i rekomendacji, których realizacja jest kluczowa dla zapewnienia skutecznej i efektywnej realizacji interwencji publicznej;
- organizowanie spotkań/ konferencji dedykowanych wybranym raportom ewaluacyjnym;

---

<sup>8</sup> Dla ułatwienia porównań wyników i wniosków z badań ewaluacyjnych realizowanych w ramach różnych programów operacyjnych, a także w różnych państwach członkowskich UE, każdy raport końcowy z badania ewaluacyjnego powinien zawierać aneks opisujący szczegółowy zakres badania, a także aneks metodyczny opisujący zastosowane metody badawcze oraz zakres wykorzystanych danych.

- upowszechnianie wyników badań w ramach organizowanych seminariów, warsztatów itp., także z zaangażowaniem ekspertów i środowiska naukowego;
- upowszechnianie wyników badań w mediach, w tym mediach społecznościowych;
- dbałość o przejrzystość, przystępność i poprawność językową treści prezentowanych raportów, m.in. poprzez umieszczenie stosownych wymogów w OPZ i konsekwentne egzekwowanie tych wymogów w ramach współpracy z wykonawcami badań w trakcie ich realizacji.

W celu jak najpełniejszego wykorzystywania wyników badań ewaluacyjnych w ramach FENG podejmowane będą następujące działania:

- konsultowanie z interesariuszami (w szczególności adresatami poszczególnych rekomendacji), ZZ, KS wniosków i rekomendacji formułowanych w trakcie każdego badania ewaluacyjnego (w przypadku ewaluacji kluczowych również z Grupą ds. ewaluacji i KM FENG);
- nadawanie odpowiedniego statusu rekomendacjom, (zgodnie z wymaganiami SWR, opisanymi w Wytycznych dot. ewaluacji), w szczególności w odniesieniu do zakresu oraz terminu wdrożenia rekomendacji;
- przekazywanie do opiniowania tabeli rekomendacji w ramach GR ds. ewaluacji, zaś w przypadkach ewaluacji kluczowych poddanie rekomendacji pod dyskusję KM FENG;
- wprowadzenie rekomendacji do bazy informatycznej SWR;
- monitorowanie stanu realizacji rekomendacji, aż do momentu jej wdrożenia bądź uzasadnionej decyzji o rezygnacji z wdrożenia.

## 2.5 Opis zasobów finansowych

Proces ewaluacji FENG finansowany jest głównie ze środków priorytetu IV Pomoc techniczna (PT) FENG. Z uwagi na konstrukcję IV priorytetu FENG (wskazane kody interwencji), kwota alokacji środków na finansowanie procesu ewaluacji wynosi 3 mln EUR.



Ponadto, możliwie są sytuacje ewaluacji wykraczające poza jeden Program (np. FENG oraz programu Fundusze Europejskie dla Polski Wschodniej) lub na poziomie całej polityki spójności. W takim przypadku finansowanie tych badań będzie pochodziło z PT FENG, jak i innych programów, których będzie dotyczyło badanie lub w przypadku ewaluacji na poziomie polityki spójności badanie będzie współfinansowane z PT FENG i programu Pomoc Techniczna dla Funduszy Europejskich (PTFE).

Szacowany koszt realizacji ewaluacji FENG do końca 2030 r., wynosi co najmniej 7 mln PLN. Wskazana kwota dotyczy kosztów bezpośrednich związanych z realizacją badań opisanych w Planie ewaluacji – nie obejmuje działań komplementarnych np. szkoleń, analiz, itp.

## 2.6 Opis głównych sposobów i mechanizmów zapewnienia wysokiej jakości działań ewaluacyjnych

### Jakość danych

Prowadzenie ewaluacji wymaga dostępu do różnorodnych danych, zarówno ilościowych, jak i jakościowych. Szczególnym wyzwaniem dla systemu jest zapewnienie wysokiej jakości danych do realizacji ewaluacji kontrfaktycznych, w tym danych jednostkowych mogących stanowić grupę kontrolną dla jednostek (np. przedsiębiorstw, osób, regionów) objętych interwencją w ramach FENG.

Dla zapewnienia wysokiej jakości danych kluczowe znaczenie ma ścisłe powiązanie procesu ewaluacji z systemem monitorowania. Dane gromadzone w sposób systematyczny i z rygorystyczną dbałością o ich jakość i kompletność stanowią podstawę prac ewaluatora. Jak pokazują doświadczenia ich brak skutkuje nie tylko podniesieniem kosztów ewaluacji wynikających z potrzeby ich pozyskania bądź uzupełnienia przez ewaluatora, lecz może również wpłynąć na obniżenie użyteczności samej ewaluacji poprzez wydłużenie czasu jej realizacji.

W latach 2021-2027 monitorowanie postępu wdrażania funduszy Unii Europejskiej odbywa się z wykorzystaniem Centralnego Systemu Teleinformatycznego (CST2021), w którym są gromadzone kompleksowe dane monitoringowe dotyczące wszystkich programów polityki spójności.

W CST2021 gromadzony jest większy zasób danych niż miało to miejsce w przypadku SL2014. Znajomość powiązań między danymi charakteryzującymi poszczególne poziomy wdrażania oraz zakresu danych w ramach poszczególnych formularzy systemu pozwala na raportowanie danych w układach przydatnych dla procesów ewaluacji. Raportowanie danych z CST2021 zapewnia system raportujący oparty na hurtowni danych. Dane mogą służyć do wykonywania zestawień statystycznych, wykresów i raportów. Pracownicy instytucji systemu wdrażania FENG posiadają dostęp do CST2021, uprawnienia i kompetencje pozwalające na generowanie danych niezbędnych do wykorzystania w ramach prowadzonych działań ewaluacyjnych.

Istotnym uzupełnieniem danych z systemu monitorowania FENG, szczególnie użytecznym w przypadku realizacji ewaluacji kontrfaktycznych są dane statystyki publicznej, gromadzone przez Główny Urząd Statystyczny.

Ponadto, w przypadku niektórych badań ewaluacyjnych konieczna będzie współpraca z Głównym Urzędem Statystycznym przy realizacji analiz kontrfaktycznych – model współpracy, umożliwiający wykorzystanie danych jednostkowych gromadzonych w systemie statystyki publicznej bez naruszenia tajemnicy statystycznej (wszelkie działania wymagające dostępu do danych jednostkowych są wówczas realizowane przez pracowników GUS). Współpraca z GUS pozwala z jednej strony ograniczyć koszty ewaluacji, z drugiej zaś ograniczyć obciążenia wobec beneficjentów (brak konieczności zbierania danych ilościowych przez ewaluatorów bezpośrednio od beneficjentów).

Dla realizacji badań kontrfaktycznych kluczowe znaczenie ma dostęp do danych o podmiotach niepoddanych interwencji publicznej, które mogą stanowić grupę kontrolną dla badanych podmiotów. W szczególności istotne jest gromadzenie danych o podmiotach, które ubiegały się o wsparcie, jednakże go nie otrzymały. Katalog podstawowych informacji na temat tych podmiotów gromadzony jest w CST2021. Ponadto, instytucje systemu wdrażania w ramach lokalnych systemów informatycznych zobowiązane są do gromadzenia wniosków, list rankingowych projektów, informacji na temat punktacji uzyskiwanych w konkursach itp. Powiązanie wszystkich gromadzonych danych, jak również wykorzystanie zasobów Głównego Urzędu Statystycznego umożliwi zastosowanie w ewaluacji różnorodnych technik kontrfaktycznych (m.in. *propensity score matching*, *difference-in-difference*, *regression discontinuity design*).

W badaniach ewaluacyjnych w ramach FENG wykorzystywane będą ponadto inne źródła informacji:

- rejestry innych instytucji publicznych (GUS, KRS itp.), będących dysponentami danych o podmiotach gospodarczych, jednostkach naukowych i osobach. Na potrzeby ewaluacji FENG wykorzystany zostanie zapis z art. 92 ustawy o zasadach realizacji zadań finansowanych ze środków europejskich w perspektywie finansowej 2021–2027, a w badaniach ewaluacyjnych dla FENG

tam, gdzie to możliwe wykorzystane zostaną dane dostępne w wymienionych rejestrach,

- dane historyczne, zgromadzone w ramach procesu monitorowania i ewaluacji perspektywy finansowej 2007-2013, 2014-2020,
- dane pochodzące z innych badań ewaluacyjnych programów krajowych i regionalnych, realizowanych w obszarach interwencji zbliżonych do FENG,
- dane pierwotne (ilościowe i jakościowe) pozyskiwane w trakcie procesu badawczego.

### **Monitorowanie realizacji procesu ewaluacji**

Monitorowanie realizacji procesu ewaluacji FENG jest prowadzone na następujących płaszczyznach:

- coroczny monitoring postępu realizacji ewaluacji, prowadzony zgodnie z art. 41 ust. 3 Rozporządzenia ogólnego – IZ w ramach rocznego przeglądu wykonania przedstawia m.in. postęp dokonany w przeprowadzaniu ewaluacji, syntez, ich wyników i wszelkich działaniach następczych podjętych na ich podstawie;
- coroczna analiza aktualności potrzeb ewaluacyjnych zidentyfikowanych w Planie ewaluacji FENG: we wrześniu każdego roku IZ przeprowadzi analizy potrzeb ewaluacyjnych dotyczących kolejnych lat realizacji programu. Analiza taka będzie podstawą corocznej aktualizacji Planu ewaluacji FENG, przeprowadzanej w IV kwartale każdego roku kalendarzowego;
- cykliczne (co najmniej raz w roku, w I połowie danego roku) monitorowanie stanu wdrożenia rekomendacji; monitorowanie poszczególnych rekomendacji będzie prowadzone do czasu ich wdrożenia bądź uzasadnionej decyzji o rezygnacji z wdrożenia;
- cykliczne (raz w roku - do końca I kwartału każdego roku kalendarzowego) opracowanie i przekazanie do KJE i do wiadomości KM FENG syntetycznej informacji nt. badań ewaluacyjnych z Planu ewaluacji FENG wykonanych w poprzednim roku.

Wymienione powyżej działania, w powiązaniu ze szczegółowym opisaniem zdiagnozowanych potrzeb ewaluacyjnych w niniejszym Planie ewaluacji FENG zagwarantują efektywną realizację procesu ewaluacji FENG oraz lepsze dopasowanie procesu ewaluacji (tematyczne i czasowe) do potrzeb systemu wdrażania, a w konsekwencji większe wykorzystanie wniosków i rekomendacji z badań ewaluacyjnych w praktyce.

### **3. Spis badań ewaluacyjnych i potrzeb informacyjnych**

W tabeli nr 4 zaprezentowany został harmonogram badań ewaluacyjnych, zaplanowanych do realizacji przez instytucje systemu wdrażania FENG (w układzie chronologicznym). Z kolei w tabeli nr 5 znajdują się skrócone opisy planowanych badań/działań ewaluacyjnych, które (w przypadku zmiany sytuacji ekonomiczno-społecznej, zmian w Programie i jego realizacji) będą weryfikowane/uzupełniane na etapie przygotowania opisów badania

**Tabela 4. Harmonogram badań ewaluacyjnych i potrzeb informacyjnych w ramach FENG**

Lp.	rok	2023			2024				2025				2026				2027				2028				2029				2030				2031					
	kwartał	II	III	IV	I	II	III	IV	I	II	III	IV	I	II	III	IV	I	II	III	IV	I	II	III	IV	I	II	III	IV	I	II	III	IV						
1	Ewaluacja systemu (w tym kryteriów) wyboru projektów FENG (I etap)																																					
2	Ewaluacja działań informacyjno-promocyjnych FENG																																					
3	<b>Badanie adekwatności i skuteczności wybranych działań POIR i FENG w zakresie wsparcia transferu technologii, komercjalizacji prac B&amp;R i współpracy nauki z biznesem (etap 1)</b>																																					
4	Badanie adekwatności działań przewidzianych w FENG w kontekście realizacji zapisów polskich i zagranicznych dokumentów strategicznych																																					
5	Ustalenie systemu monitorowania wpływu bezpośredniego (na sytuację mikroekonomiczną i zachowania beneficjentów) i pośredniego (na gospodarkę i rynek) programów pomocowych																																					
6	Ewaluacja mid-term																																					
7	Ewaluacja mechanizmów wsparcia startupów w ramach FENG																																					
8	Ewaluacja systemu realizacji instrumentów finansowych w ramach FENG																																					
9	Ewaluacja ex post FENG I etap/ Ewaluacja podsumowująca PP PARP, PP NCBR, PP BGK 2021-2027																																					
10	Ewaluacja efektów działania 4.2 POIR oraz postępów realizacji działania 2.4 FENG, w kontekście projektowania rozwiązań dla perspektywy 2027+																																					
11	Ewaluacja wpływu FENG na umiędzynarodowienie polskich jednostek naukowo-badawczych																																					
12	Ewaluacja efektów wsparcia FENG na cyfryzację i zazielenienie oraz rozwój kompetencji pracowników przedsiębiorstw (badanie modułowe)																																					
13	<b>Analiza ex ante możliwości realizacji projektów w obszarze innowacyjności przy wykorzystaniu instrumentów finansowych w perspektywie finansowej UE 2028+</b>																																					
14	<b>Metaewaluacja FENG</b>																																					
15	Ewaluacja modułowego systemu wsparcia w ramach ścieżki SMART																																					
16	Ewaluacja efektów w zakresie stworzenia centrów doskonałości naukowej w Polsce																																					
17	Ewaluacja wpływu FENG na zrównoważony rozwój i dostępność																																					
18	Ewaluacja efektywności mechanizmów wsparcia internacjonalizacji w ramach FENG																																					
19	<b>Ewaluacja ex-post FENG II etap</b>																																					
20	<b>Badanie adekwatności i skuteczności wybranych działań POIR i FENG w zakresie wsparcia transferu technologii, komercjalizacji prac B&amp;R i współpracy nauki z biznesem (etap 2)</b>																																					
21	Ewaluacja wpływu przydatności wyników badawczych uzyskanych w Programach wdrażanych przez FNP																																					

**Tabela 5. Spis badań ewaluacyjnych i potrzeb informacyjnych w FENG**

Lp	TYTUŁ BADANIA	GLÓWNY CEL BADANIA	UZASADNIENIE PODJĘCIA BADANIA	GLÓWNE PYTANIA/ZAGADNIENIA BADAWCZE	ZARYS METODYKI BADANIA	ZAKRES DANYCH	BUDŻET	TERMIN ROZPOCZĘCIA BADANIA	TERMIN ZAKOŃCZENIA BADANIA	TYP BADANIA	INSTYTUCJA ODPOWIEDZIALNA
1	Ewaluacja systemu (w tym kryteriów) wyboru projektów FENG <sup>9</sup>	Pomoc we wdrażaniu interwencji poprzez optymalizację procesów i zasobów wdrażania interwencji, identyfikowanie przyczyn ewentualnych odchyłeń od planu, źródeł opóźnień lub blokad w realizacji interwencji i proponowanie działań korygujących	Ocena systemu warunków i kryteriów wyboru projektów w kontekście celów programu i zdolności absorpcyjnej potencjalnych beneficjentów	<p><b>Pytania główne (odnoszące się do wszystkich instrumentów)</b></p> <ol style="list-style-type: none"> <li>Jak kształtował się popyt na wsparcie w ogłoszonych naborach?</li> <li>W jaki sposób zakres i warunki oferowanego wsparcia wpływają na poziom zainteresowania? Czy założenia programu stwarzają optymalną zachętę do aplikowania o wsparcie (zagadnienia specyficzne - system modułowy, konsorcja, organizacje sieciowe, koncentracja wsparcia KIS, niedyskryminacja, itp.)?</li> <li>Jaka jest struktura wnioskodawców i beneficjentów? Czy profil wnioskodawcy (wielkość, forma prawna, branża, aktywność innowacyjna, aktywność B+R, rodzaj i skala inwestycji, o którą wnioskują itp.) jest zgodny z założonym profilem beneficjenta działania? Jeśli nie to z czego to wynika?</li> <li>Czy w populacji potencjalnych beneficjentów są grupy firm, których profil dobrze wpisuje się w cele programu a nie znalazły się wśród aplikujących? Jakiego są tego przyczyny (bariery absorpcyjne, dostępowe, informacyjne, administracyjne, niedostateczne kompetencje do wnioskowania, niedostateczne dofinansowanie lub niewłaściwe koszty kwalifikowalne, itp.)?</li> <li>Jak funkcjonuje system obsługi wnioskodawców (w tym system WOD 2021)?</li> <li>Czy dokumentacja konkursowa była zrozumiała dla wnioskodawców i ekspertów? Jak wyglądała komunikacja z wnioskodawcami na etapie aplikowania? Które elementy dokumentacji wymagają</li> </ol>	<ol style="list-style-type: none"> <li>Analiza danych zastanych (dokumenty programowe, strategiczne, dane monitoringowe, regulacje)</li> <li>Przegląd literatury (inne raporty, analizy, publikacje i opracowania dziedzinowe)</li> <li>Badania jakościowe z beneficjentami</li> <li>Badania jakościowe z potencjalnymi beneficjentami (nieskuteczni lub potencjalni wnioskodawcy)</li> <li>Badania jakościowe z ekspertami</li> <li>Badania jakościowe z przedstawicielami instytucji wdrażających programy (np.: IZ, IP)</li> <li>Badania ilościowe z beneficjentami</li> <li>Badania ilościowe z potencjalnymi beneficjentami (nieskuteczni lub potencjalni wnioskodawcy)</li> <li>Warsztaty</li> </ol>	<ol style="list-style-type: none"> <li>Dane z systemu monitorowania FENG</li> <li>Dane pierwotne, pozyskane zgodnie z planowaną metodyką</li> </ol>	600 000-900 000 zł	2024 I kwartał	2025 IV kwartał (2026 IV kwartał – opcja)	horyzontalne kluczowe	PARP (IZ) <sup>10</sup>

<sup>9</sup> Badanie modułowe – moduły dla różnych instytucji uruchamiane w miarę kończenia kolejnych rund naborów dla poszczególnych instrumentów

<sup>10</sup> Badania IZ powierzone PARP do realizacji .



				<p>zmiany?</p> <p>7. Czy kryteria wyboru projektów jasno i precyzyjnie wskazują ekspertom oceniającym wnioski i wnioskodawcom, jakie typy projektów i działań będą najwyższej ocenione i dlaczego? Które kryteria wymagają zmian i jakie zmiany powinny zostać wprowadzone?</p> <p>8. Czy przyjęty system oceny wniosków spełnia kryterium selektywności, tj. pozwala na przyznanie wyższych ocen projektom lepiej wpisującym się w cele programu? Jakie zmiany są rekomendowane w tym zakresie?</p> <p>9. Czy system selekcji projektów prowadzi do wyboru przedsięwzięć zgodnych z przyjętą teorią zmiany Programu? Jakie zmiany są rekomendowane w tym zakresie? Czy doświadczenia z naboru prowadzą do wniosku, że oczekiwaną w teorii programu zmianę można by osiągnąć w inny sposób (inny instrument, inne parametry instrumentu, inne kryteria dostępne, premiujące itp.)?</p> <p><b>Pytania specyficzne (odnoszące się do części instrumentów)</b></p> <p>1. Czy i w jaki sposób realizowane w ramach FENG projekty uwzględniają kwestie środowiskowe, w tym: zasadę ZR, zasadę DNSH, 6R lub inne kwestie środowiskowe, w kontekście zapisów w dokumentach programowych, SOOŚ, analizie DNSH?</p> <p>2. W których działaniach kwestie środowiskowe zostały uwzględnione w niewystarczającym stopniu i dlaczego? Czy i w jaki sposób system wdrażania FENG powinien zostać zmodyfikowany w celu zapewnienia skuteczniejszego uwzględnienia kwestii środowiskowych w realizowanych działaniach/ projektach?</p> <p>3. Jakie obciążenia administracyjne generuje system wyboru projektów - po stronie podmiotów aplikujących, beneficjentów i po stronie instytucji zaangażowanych w jego wdrażanie? Czy można zidentyfikować ewentualne obciążenia administracyjne i nieefektywne</p>							
--	--	--	--	--	--	--	--	--	--	--	--

				rozwiązania przyjęte w systemie modułowym w 1. osi? Jeśli tak, to jakie działania należy podjąć, aby zredukować obciążenia/usprawnić system na poszczególnych etapach (złożenie wniosku, ocena, realizacja i rozliczenie projektu)?							
2	Ewaluacja działań informacyjno-promocyjnych FENG	Pomoc we wdrażaniu interwencji poprzez optymalizację procesów i zasobów wdrażania interwencji, identyfikowanie przyczyn ewentualnych odchyłeń od planu, źródeł opóźnień lub blokad w realizacji interwencji i proponowanie działań korygujących	Ocena dostępności, przejrzystości i skuteczności działań informacyjno-promocyjnych kierowanych do (potencjalnych) beneficjentów FENG	<p>Jaka jest skuteczność działań informacyjno-promocyjnych w obszarze:</p> <ol style="list-style-type: none"> <li>Świadomość programu: <ul style="list-style-type: none"> <li>Jak skuteczne są działania informacyjno-promocyjne w zwiększaniu świadomości FENG wśród potencjalnych beneficjentów i beneficjentów?</li> </ul> </li> <li>Zrozumienie programu: <ul style="list-style-type: none"> <li>Czy informacje o FENG są dostarczane w sposób zrozumiały dla potencjalnych beneficjentów i beneficjentów?</li> <li>Czy beneficjenci i potencjalni beneficjenci mają odpowiednią wiedzę na temat wymagań i procedur związanych z ubieganiem się o dofinansowanie i realizację projektu?</li> </ul> </li> <li>Zasięg działań informacyjno-promocyjnych <ul style="list-style-type: none"> <li>Jak duża jest grupa odbiorców, którzy mieli kontakt z działaniami informacyjno-promocyjnymi FENG?</li> <li>Jaka jest struktura odbiorców działań informacyjno-promocyjnych FENG (np. firmy/osoby indywidualne, wielkość firmy, branża, lokalizacja itp.)</li> </ul> </li> <li>Wpływ na decyzje i działania: <ul style="list-style-type: none"> <li>Jak działania informacyjno-promocyjne wpłynęły na decyzje odbiorców dotyczące uczestnictwa w programie lub ubiegania się o dofinansowanie?</li> <li>Czy realizowane w ramach FENG działania informacyjno-promocyjne mają potencjał do przyciągania firm, które wcześniej nie korzystały ze wsparcia publicznego?</li> </ul> </li> <li>Skuteczność komunikacji: <ul style="list-style-type: none"> <li>Czy działania promocyjne dotyczące FENG są skierowane do odpowiednich grup docelowych? W jaki sposób określone są potrzeby informacyjne poszczególnych grup docelowych? Jakie są najważniejsze wyzwania w</li> </ul> </li> </ol>	<ol style="list-style-type: none"> <li>Analiza danych zastanych (dokumenty programowe, strategiczne, dane monitoringowe, regulacje prawne)</li> <li>Badania jakościowe z beneficjentami</li> <li>Badania jakościowe z potencjalnymi beneficjentami (nieskuteczni lub potencjalni wnioskodawcy)</li> <li>Badania jakościowe z przedstawicielami organizacji biorącymi udział we wdrażaniu programów</li> <li>Inne analizy (np.: ruch na stronie internetowej, aktywność beneficjentów / potencjalnych beneficjentów w social mediach)</li> <li>Badania ilościowe z beneficjentami</li> <li>Badania ilościowe z potencjalnymi beneficjentami (nieskuteczni lub potencjalni wnioskodawcy)</li> <li>Studia przypadku (w tym dobre praktyki narzędzi informacyjno-promocyjnych)</li> </ol>	<ol style="list-style-type: none"> <li>Dane z ruchu użytkowników na stronie internetowej (analityka webowa)</li> <li>Dane dot. aktywności wnioskodawców w mediach społecznościowych Programu</li> <li>Dane pierwotne, pozyskane zgodnie z planowaną metodyką</li> </ol>	300 000 zł	2024 IV kwartał	2025 III kwartał	horyzontalne	PARP (IZ)

				<p>informowaniu poszczególnych grup?</p> <ul style="list-style-type: none"> <li>• Czy analiza potrzeb grup docelowych wpływała na wybór kanałów i narzędzi komunikacji? Które kanały i narzędzia okazały się najbardziej, a które najmniej skuteczne?</li> <li>• Które z prowadzonych działań informacyjno-promocyjnych w systemie można uznać za sukces? Jakie były dobre praktyki z perspektywy odbiorców i instytucji zaangażowanych w działania informacyjno-promocyjne? Które działania okazały się nieskuteczne, co o tym zdecydowało?</li> <li>• Jak zwiększyć skuteczność działań informacyjno-promocyjnych skierowanych do beneficjentów i potencjalnych beneficjentów?</li> </ul>							
3	Badanie adekwatności i skuteczności wybranych działań POIR i FENG w zakresie wsparcia transferu technologii, komercjalizacji prac B&R i współpracy nauki z biznesem (etap 1)	Pomoc we wdrażaniu interwencji poprzez optymalizację procesów i zasobów wdrażania interwencji, identyfikowanie przyczyn ewentualnych odchyleń od planu, źródeł opóźnień lub blokad w realizacji interwencji i proponowanie działań korygujących	Weryfikacja adekwatności systemu wdrażania FENG w obszarze transferu technologii, komercjalizacji i współpracy nauki z biznesem na podstawie doświadczeń i skuteczności realizacji POIR	<ol style="list-style-type: none"> <li>1. Jaki jest wpływ poszczególnych instrumentów wsparcia na nawiązywanie współpracy między sektorem nauki a sektorem gospodarki?</li> <li>2. W jakim stopniu wsparcie przyczyniło się do podniesienia potencjału sektora nauki w zakresie nawiązywania współpracy z sektorem gospodarki (w tym komercjalizacji wyników badań)?</li> <li>3. Jaka jest dotychczasowa skala komercjalizacji wyników wspartych w POIR prac B+R?</li> <li>4. Na podstawie doświadczeń z wdrażania POIR i pierwszych doświadczeń z FENG, w jaki sposób można usprawnić nawiązywanie współpracy między sektorami nauki i gospodarki w dofinansowanych projektach?</li> <li>5. Jak została wykorzystana infrastruktura badawcza powstała z realizacji działania 2.1 PO IR? Jak jest obecna oferta CBR dla przedsiębiorców?</li> </ol>	<ol style="list-style-type: none"> <li>1. Analiza danych zastanych (dokumenty programowe, strategiczne, dane monitoringowe, regulacje prawne)</li> <li>2. Przegląd literatury (czynniki utrudniające współpracę sektora nauki z sektorem gospodarki)</li> <li>3. Badania jakościowe z beneficjentami</li> <li>4. Badania ilościowe z beneficjentami</li> <li>5. Badania jakościowe z odbiorcami wsparcia</li> <li>6. Badania ilościowe z odbiorcami wsparcia</li> <li>7. Badania jakościowe z przedstawicielami instytucji wdrażających programy</li> </ol>	<ol style="list-style-type: none"> <li>1. Dokumentacje aplikacyjne - mechanizmy stymulujące kooperację sektora nauki z sektorem gospodarki (np. kryteria, dopuszczenie konsorcjów, zasady przekazywania praw do wyników badań)</li> <li>2. Dane z systemu monitorowania POIR i FENG (np. wskaźniki dotyczące komercjalizacji, współpracy sektora nauki z sektorem gospodarki)</li> <li>3. Dane pierwotne, pozyskane zgodnie z planowaną metodyką</li> </ol>	300 000 zł – 500 000 zł	2024 IV kwartał	2025 IV kwartał	Horyzontalne kluczowe	NCBR
4	Badanie adekwatności działań przewidzianych w FENG w kontekście realizacji zapisów polskich i zagranicznych dokumentów	Pomoc we wdrażaniu interwencji poprzez optymalizację procesów i zasobów wdrażania interwencji, identyfikowanie przyczyn ewentualnych odchyleń od planu, źródeł opóźnień lub blokad w realizacji interwencji i proponowanie działań	Weryfikacja trafności wsparcia FENG i systemu wdrażania FENG dla realizacji celów strategii polskich (SOR, SP 2030 itd.) oraz europejskich (Horizon Europe, Europejski Zielony Ład itd.).	<ol style="list-style-type: none"> <li>1. W jaki sposób FENG adresuje kluczowe wyzwania wynikające z obowiązujących dokumentów strategicznych i jak skuteczne są te działania w kontekście osiągnięcia tych celów?</li> <li>2. Czy istnieją obszary w dokumentach strategicznych, które są aktualnie niedostatecznie uwzględniane w działaniach i systemie wdrożenia FENG, a które mogą wymagać dodatkowego</li> </ol>	<ol style="list-style-type: none"> <li>1. Analiza danych zastanych (dokumenty programowe, strategiczne, dane monitoringowe, regulacje prawne)</li> <li>2. Badania jakościowe z beneficjentami</li> <li>3. Badania jakościowe z przedstawicielami organizacji biorącymi udział we wdrażaniu programów</li> <li>4. Studia przypadku (w tym dobre praktyki)</li> </ol>	<ol style="list-style-type: none"> <li>1. Dane z systemu monitorowania FENG</li> <li>2. Dane pierwotne, pozyskane zgodnie z planowaną metodyką</li> </ol>	200 000 zł	2024 IV kwartał	2025 III kwartał	horyzontalne	PARP (IZ)

	strategicznych	korygujących		<p>skupienia w przyszłości?</p> <p>3. Jakie są główne bariery dla realizacji celów sformułowanych w dokumentach strategicznych w kontekście działań FENG?</p> <p>4. Czy system wdrożenia FENG jest skuteczny w realizacji celów i wyzwań wynikających z dokumentów strategicznych?</p> <p>5. W których obszarach możliwe jest uzupełnienie oferowanego katalogu działań FENG aby zwiększyć tę synergię z dokumentami strategicznymi?</p> <p>6. Jaka jest rola i stopień zaangażowania instytucji w procesie tworzenia synergii z dokumentami strategicznymi?</p> <p>7. Czy została osiągnięta synergia z innymi programami (FERS, FENIKS, programy regionalne) w kontekście realizacji zapisów dokumentów strategicznych?</p>							
5	Ustalenie systemu monitorowania wpływu bezpośredniego (na sytuację mikroekonomiczną i zachowania beneficjentów) programów pomocowych	Pomoc w wyjaśnieniu efektów interwencji poprzez identyfikowanie produktów i rezultatów interwencji, w tym zmian wywołanych w grupie docelowej, pozytywnych lub negatywnych efektów ubocznych, oraz ustalenie mechanizmów, które doprowadziły do zaobserwowanych zmian	Konieczność zaprojektowania systemu zbierania danych (w tym dobór i operacjonalizacja wskaźników) i zbadania wykonalności analiz wpływu bezpośredniego programu (w tym dostępności danych).	<p>1. Jaka jest teoria interwencji (teoria wywoływania zmiany) poszczególnych instrumentów wdrażanych w ramach FENG?</p> <p>2. W jakim stopniu system monitorowania FENG zapewnia możliwość weryfikacji, czy pożądana zmiana (na poziomie odbiorców wsparcia) została wywołana? W których obszarach konieczne jest pozyskanie dodatkowych danych i informacji służących do powyższego celu?</p> <p>3. W jakim stopniu możliwe jest pozyskanie danych zastanych, w tym z rejestrów publicznych, które umożliwiają weryfikację, czy FENG wywołuje pożądaną zmianę?</p> <p>4. W jakim zakresie konieczne jest pozyskanie ww. danych bezpośrednio od beneficjentów oraz odbiorców pomocy FENG?</p> <p>5. Jak powinien wyglądać system pozyskiwania ww. danych (procesy, narzędzia)?</p>	<p>1. Analiza danych zastanych (dokumenty programowe, dane monitoringowe)</p> <p>2. Analiza danych ze statystyk publicznych</p>	<p>1. Dane z systemu monitorowania FENG</p> <p>2. Statystyki publiczne</p> <p>3. Wybrane rejestry publiczne gromadzące informacje o beneficjentach FENG</p>	300 000 – 500 000 zł	2025 I kwartał	2026 IV kwartał	horyzontalne	PARP <sup>11</sup> NCBR BGK

<sup>11</sup> Istnieje również możliwość realizacja jednego połączonego badania w tym zakresie

6	Ewaluacja mid-term	Pomoc w projektowaniu interwencji poprzez weryfikowanie założeń na temat struktury problemu i grup adresatów będących celem interwencji, mechanizmu działań mających przynieść pozytywną zmianę oraz uwarunkowań, w których będzie realizowana interwencja	Dokonanie przeglądu śródkresowego FENG zgodnie z wymogami KE	<ol style="list-style-type: none"> <li>1. Czy postęp wdrażania Programu jest zgodny z oczekiwaniami? Czy założenia dotyczące teorii wdrażania, sprawdziły się w kontekście prognozy osiągnięcia celów operacyjnych (wskaźniki, wykorzystanie alokacji)? Z czego wynikają ewentualne problemy realizacyjne?</li> <li>2. Jakie zidentyfikowano w Programie obciążenia administracyjne? Czy stanowią one zagrożenie dla sprawności wdrażania interwencji oraz płynności w uruchamianiu i realizacji projektów?</li> <li>3. Jaka jest efektywność wsparcia w ramach poszczególnych instrumentów? Jaka jest efektywność wsparcia schematów zwrotnych (IF)?</li> <li>4. Jakie są pierwsze efekty FENG (postęp rzeczowy), czy pozwalają na osiągnięcie celów Programu (w tym w szczególności efekty związane z: zazielenianiem gospodarki, cyfryzacją, komercjalizacją, instrumentami finansowymi)?</li> <li>5. Czy teoria zmiany programu pozostaje aktualna? W jakich obszarach wymaga ewentualnych zmian?</li> <li>6. Czy otoczenie realizacji projektów, w tym sytuacja makro sprzyja osiągnięciu celów Programu? Czy doszło do jakichś zmian w otoczeniu wdrażanych instrumentów, które uzasadniałyby konieczność ich modyfikacji lub rezygnacji z niektórych z nich?</li> <li>7. Na ile zachowana została komplementarność wsparcia z innymi programami, a na ile są one konkurencyjne dla FENG?</li> </ol>	<ol style="list-style-type: none"> <li>1. Analiza danych zastanych (dokumenty programowe, strategiczne, dane monitoringowe, regulacje prawne</li> <li>2. Analiza danych ze statystyk publicznych</li> <li>3. Badania jakościowe z beneficjentami</li> <li>4. Badania jakościowe z przedstawicielami instytucji wdrażających programy (np.: IZ, IP)</li> <li>5. Badania jakościowe z przedstawicielami organizacji biorącymi udział we wdrażaniu programów</li> <li>6. Panele eksperckie</li> </ol>	<ol style="list-style-type: none"> <li>1. Dane z systemu monitorowania FENG</li> <li>2. Statystyki publiczne</li> <li>3. Wybrane rejestry publiczne gromadzące informacje o beneficjentach FENG</li> <li>4. Dane pierwotne, pozyskane zgodnie z planowaną metodyką</li> </ol>	300 000 – 500 000 zł	2025 I kwartał	2025 IV kwartał	horyzontalne kluczowe	PARP (IZ)
---	--------------------	--	--	--	--	---	----------------------	----------------	-----------------	-----------------------	-----------

7	Ewaluacja mechanizmów wsparcia startupów w ramach FENG	Pomoc w wyjaśnieniu efektów interwencji poprzez identyfikowanie produktów i rezultatów interwencji, w tym zmian wywołanych w grupie docelowej, pozytywnych lub negatywnych efektów ubocznych, oraz ustalenie mechanizmów, które doprowadziły do zaobserwowanych zmian	Wyjaśnianie i upowszechnianie trafności, komplementarności i efektów wsparcia kierowanego do startupów, w tym czy wsparcie wywołało zakładaną pozytywną zmianę? Co zadziało, co nie zadziało i dlaczego?	<ol style="list-style-type: none"> <li>1. Czy założenia mechanizmów wsparcia w FENG były trafne z punktu widzenia potrzeb startupów, w tym barier w dostępie do źródeł finansowania działalności?</li> <li>2. Jak przebiega realizacja projektów w ramach działań, w których przewidziano wsparcie startupów: Laboratorium innowatora (PARP, 2.27), w Startup Booster Poland (PARP, 2.28), w Startup are us (PARP, niekonkurencyjny 2.29), w PRIME (FNP, 2.6), w Proof of Concept (FNP, 2.7), w BRIDGEUP (NCBR, 2.8), w Instrumentach kapitałowych (BGK - niekonkurencyjne - Starter, Biznest - 2.30)?</li> <li>3. Jakie bariery i problemy napotkali beneficjenci i odbiorcy końcowi wsparcia na drodze realizacji projektów? Czy i jakie zmiany zostały dokonane w konstrukcji instrumentów?</li> <li>4. Jaka była efektywność wsparcia w ramach poszczególnych instrumentów?</li> <li>5. Na ile wsparcie startupów w FENG było komplementarne a na ile konkurencyjne wewnętrznie oraz ze wsparciem w ramach FEPW (Platformy Startowe) i programów regionalnych?</li> </ol>	<ol style="list-style-type: none"> <li>1. Analiza danych zastanych (dokumenty programowe, strategiczne, dane monitoringowe, regulacje prawne)</li> <li>2. Badania jakościowe z beneficjentami</li> <li>3. Badania jakościowe z przedstawicielami instytucji wdrażających programy (np.: IZ, IP)</li> <li>4. Badania jakościowe z przedstawicielami organizacji biorącymi udział we wdrażaniu programów</li> <li>5. Badania ilościowe z beneficjentami</li> <li>6. Badania ilościowe z potencjalnymi beneficjentami (nieskuteczni lub potencjalni wnioskodawcy)</li> <li>7. Warsztaty</li> </ol>	<ol style="list-style-type: none"> <li>1. Dane z systemu monitorowania FENG</li> <li>2. Dane pierwotne, pozyskane zgodnie z planowaną metodyką</li> </ol>	200 000 – 350 000 zł	2025 II kwartał	2025 IV kwartał	niehoryzontalne	PARP
8	Ewaluacja systemu realizacji instrumentów finansowych w ramach FENG	Pomoc we wdrażaniu interwencji poprzez optymalizację procesów i zasobów wdrażania interwencji, identyfikowanie przyczyn ewentualnych odchyłań od planu, źródeł opóźnień lub blokad w realizacji interwencji i proponowanie działań korygujących	Ocena funkcjonowania wsparcia w postaci instrumentów finansowych, w tym weryfikacja	<ol style="list-style-type: none"> <li>1. Jak kształtuje się popyt na instrumenty finansowe? Czy postęp wdrażania pozwoli osiągnąć cele operacyjne w ramach każdego z nich (wykorzystanie alokacji, rozliczenie z funduszami szczegółowymi, rozliczenie finansowe i rzeczowe projektów, wyniki sprzedażowe gwarancji, rozliczenie z bankami pośredniczącymi)?</li> <li>2. Na jakie problemy realizacyjne napotkali interesariusze systemu wdrażania IF (iż, IP, BGK, fundusze szczegółowe, banki, ostateczni odbiorcy i beneficjenci)?</li> <li>3. Czy zaobserwowano konkurowanie instrumentów finansowych z dotacyjnymi?</li> <li>4. Jak jest skuteczność poszczególnych instrumentów finansowych w kontekście założonych celów interwencji?</li> <li>5. Czy teoria programu pozostaje aktualna? W jakich obszarach wymaga ewentualnych zmian?</li> </ol>	<ol style="list-style-type: none"> <li>1. Analiza danych zastanych (dokumenty programowe, strategiczne, dane monitoringowe, regulacje prawne)</li> <li>2. Badania jakościowe z beneficjentami</li> <li>3. Badania jakościowe z odbiorcami wsparcia</li> <li>4. Badania jakościowe z przedstawicielami instytucji wdrażających programy (np.: IZ, IP)</li> <li>5. Badania ilościowe z beneficjentami</li> <li>6. Badania ilościowe z potencjalnymi beneficjentami (nieskuteczni lub potencjalni wnioskodawcy)</li> <li>7. Badania ilościowe z odbiorcami wsparcia</li> <li>8. Studia przypadku (w tym dobre praktyki)</li> <li>9. Panele eksperckie</li> <li>10. Warsztaty</li> </ol>	<ol style="list-style-type: none"> <li>1. Dane z systemu monitorowania FENG</li> <li>2. Dane z rejestrów publicznych</li> <li>3. Dane pierwotne, pozyskane zgodnie z planowaną metodyką</li> </ol>	300 000 – 450 000 zł	2026 II kwartał	2026 IV kwartał	niehoryzontalne	BGK

9	Ewaluacja ex post FENG I etap/ Ewaluacja podsumowująca PP PARP, PP NCBR, PP BGK 2021-2027 <sup>12</sup>	Pomoc w wyjaśnieniu efektów interwencji poprzez identyfikowanie produktów i rezultatów interwencji, w tym zmian wywołanych w grupie docelowej, pozytywnych lub negatywnych efektów ubocznych, oraz ustalenie mechanizmów, które doprowadziły do zaobserwowanych zmian	Podsumowanie bezpośredniego i pośredniego wpływu programów pomocowych PARP, NCBR i BGK, w tym ocena adekwatności i proporcjonalności pomocy. Konieczność dostarczenia KE DG COMP informacji na temat efektywności realizacji programów pomocowych FENG.	<ol style="list-style-type: none"> <li>1. Jaki był bezpośredni i pośredni wpływ programów pomocy wdrażanych przez BGK, PARP i NCBR na sektor nauki, przedsiębiorstw i IF?</li> <li>2. Czy pomoc publiczna w ramach FENG była adekwatna i proporcjonalna w odniesieniu do wspartych sektorów (sektor nauki, przedsiębiorczości i IF) i ich otoczenia?</li> <li>3. Czy osiągnięte efekty odpowiadają na wyzwania zidentyfikowane na etapie programowania i wpisują się w jego cele? Czy zakładana w FENG teoria zmiany dokonała się? Które założenia teorii programu spełniły się a które nie i dlaczego?</li> <li>4. W jakim stopniu Program wpłynął na innowacyjność polskiej gospodarki i kluczowe wskaźniki związane z B+R+I?</li> <li>5. Czy możliwe byłoby osiągnięcie takich samych efektów przy mniejszej wartości lub innej formie wsparcia?</li> </ol>	<ol style="list-style-type: none"> <li>1. Analiza danych zastanych (dokumenty programowe, strategiczne, dane monitoringowe, regulacje prawne)</li> <li>2. Analiza danych ze statystyk publicznych</li> <li>3. Przegląd literatury (inne raporty, analizy, publikacje i opracowania dziedzinowe)</li> <li>4. Badania jakościowe z beneficjentami</li> <li>5. Badania jakościowe z przedstawicielami instytucji wdrażających programy (np.: IZ, IP)</li> <li>6. Badania ilościowe z beneficjentami</li> <li>7. Badania ilościowe z potencjalnymi beneficjentami (nieskuteczni lub potencjalni wnioskodawcy)</li> <li>8. Studia przypadku (w tym dobre praktyki)</li> <li>9. Panele eksperckie</li> <li>10. Analizy kontrfaktyczne</li> <li>11. Inne – modelowanie makroekonomiczne</li> </ol>	<ol style="list-style-type: none"> <li>1. Dokumentacje aplikacyjne - mechanizmy stymulujące kooperację sektora nauki z sektorem gospodarki (np. kryteria, dopuszczenie konsorcjów, zasady przekazywania praw do wyników badań)</li> <li>2. Dane z systemu monitorowania FENG (np. wskaźniki dotyczące komercjalizacji, współpracy sektora nauki z sektorem gospodarki)</li> <li>3. Dane pierwotne, pozyskane zgodnie z planowaną metodyką</li> </ol>	350 000 – 500 000 zł, w sumie 1 050 000 – 1 500 000 zł	2025 III kwartał	2026 IV kwartał	niehoryzontalne	PARP NCBR BGK
10	Ewaluacja efektów działania 4.2 POIR oraz postępów realizacji działania 2.4 FENG, w kontekście projektowania rozwiązań dla perspektywy 2027+	Pomoc w projektowaniu interwencji poprzez weryfikowanie założeń na temat struktury problemu i grup adresatów będących celem interwencji, mechanizmu działań mających przynieść pozytywną zmianę oraz uwarunkowań, w których będzie realizowana interwencja	Wyjaśnianie i upowszechnianie efektów wsparcia infrastruktury badawczej (czy wsparcie wywołało zakładaną pozytywną zmianę) oraz weryfikacja aktualności wyzwań rozwojowych i trafności zastosowanej pomocy w odpowiedzi na te wyzwania	<ol style="list-style-type: none"> <li>1. Czy powstałe infrastruktury są wykorzystywane? W jakim stopniu wykorzystywane są do działalności gospodarczej (dotyczy działania 4.2 POIR/KPO)?</li> <li>2. Czy posiadanie i wykorzystywanie infrastruktury wpłynęło pozytywnie na wzrost zainteresowania przedsiębiorców korzystaniem z tej infrastruktury (dotyczy działania 4.2 POIR/KPO)?</li> <li>3. Czy posiadanie i wykorzystywanie infrastruktury wpłynęło na podniesienie jakości badań i realne wzmocnienie potencjału jednostek w Polsce i na arenie międzynarodowej (dotyczy działania 4.2 POIR/KPO)?</li> <li>4. Czy dzięki wspartej infrastrukturze wzrosła liczba prac B+R i zdolność do pozyskiwania grantów międzynarodowych na prace B+R (dotyczy działania 4.2 POIR/KPO)?</li> <li>5. Czy dzięki wykorzystaniu wspartej infrastruktury wzrósł poziom komercjalizacji wyników badań (dotyczy działania 4.2 POIR/KPO)?</li> </ol>	<ol style="list-style-type: none"> <li>1. Analiza danych zastanych (dokumenty programowe, strategiczne, dane monitoringowe, regulacje prawne)</li> <li>2. Analiza danych ze statystyk publicznych</li> <li>3. Przegląd literatury (inne raporty, analizy, publikacje i opracowania dziedzinowe)</li> <li>4. Badania jakościowe z beneficjentami</li> <li>5. Badania jakościowe z ekspertami</li> <li>6. Badania jakościowe z przedstawicielami instytucji wdrażających programy (np.: IZ, IP)</li> <li>7. Badania jakościowe z przedstawicielami organizacji biorącymi udział we wdrażaniu programów</li> <li>8. Badania ilościowe z beneficjentami</li> <li>9. Studia przypadku (w tym dobre praktyki)</li> <li>10. Panele eksperckie</li> <li>11. Warsztaty</li> </ol>	<ol style="list-style-type: none"> <li>1. Dane z systemu monitorowania SL2014</li> <li>2. Dane z systemu monitorowania CST2021</li> <li>3. Dane z rejestrów publicznych</li> <li>4. Dane pierwotne, pozyskane zgodnie z planowaną metodyką</li> </ol>	150 000 – 250 000 zł	2026 II kwartał	2026 IV kwartał	niehoryzontalne	OPI

<sup>12</sup> Badanie będzie prowadzone osobno przez PARP, NCBR i BGK, jednak zgodnie z propozycją KE nie wyklucza się realizacji wspólnego badania.

				6. Jak beneficjenci działania 4.2 POIR oraz działania 2.4 FENG oceniają zasady realizacji i rozliczania projektów w ramach FENG?							
11	Ewaluacja wpływu FENG na umiędzynarodowie nie polskich jednostek naukowo-badawczych	Pomoc w wyjaśnieniu efektów interwencji poprzez identyfikowanie produktów i rezultatów interwencji, w tym zmian wywołanych w grupie docelowej, pozytywnych lub negatywnych efektów ubocznych, oraz ustalenie mechanizmów, które doprowadziły do zaobserwowanych zmian	Wyjaśnianie i upowszechnianie efektów wsparcia oferowanego przez FNP na umiędzynarodowienie polskich jednostek naukowo badawczych (czy wsparcie wywołało zakładaną pozytywną zmianę). Co zadziało, co nie zadziało i dlaczego?	<ol style="list-style-type: none"> <li>1. Jaki był wpływ poszczególnych instrumentów wsparcia na umiędzynarodowienie polskich jednostek naukowo-badawczych?</li> <li>2. Jakie formy umiędzynarodowienia były efektem realizowanych projektów? (np. wspólne projekty, wspólne patenty, publikacje angielskojęzyczne, staże)</li> <li>3. Jakie były głównie kierunki geograficzne umiędzynarodowienia?</li> <li>4. Na ile trwałe są efekty w zakresie umiędzynarodowienia?</li> <li>5. Czy efekty w zakresie umiędzynarodowienia są bardziej widoczne w przypadku konkretnych dziedzin nauki, typów jednostek naukowych?</li> <li>6. Czy występują efekty synergii pomiędzy FENG, a programem Horyzont Europa?</li> </ol>	<ol style="list-style-type: none"> <li>1. Analiza danych zastanych (dokumenty programowe, strategiczne, dane monitoringowe, regulacje prawne)</li> <li>2. Badania jakościowe z beneficjentami</li> <li>3. Badania ilościowe z beneficjentami</li> <li>4. Studia przypadku (w tym dobre praktyki)</li> <li>5. Badania jakościowe z przedstawicielami instytucji wdrażających programy</li> </ol>	<ol style="list-style-type: none"> <li>1. Dane z wniosków aplikacyjnych (np. Informacje o kraju pochodzenia naukowców)</li> <li>2. Dane z systemu monitorowania FENG (np. wartości wskaźników dotyczących umiędzynarodowienia)</li> <li>3. Dane z baz typu Web of Science, Scopus, EPO</li> <li>4. Dane nt. polskich aplikacji do konkursów ERC Starting Grant lub Consolidator Grant</li> <li>4. Dane pierwotne, pozyskane zgodnie z planowaną metodyką</li> </ol>	200 000 – 300 000 zł	2026 II kwartał	2027 I kwartał	niehoryzontalne	FNP
12	Ewaluacja efektów wsparcia FENG na cyfryzację i zazielenienie oraz rozwój kompetencji pracowników przedsiębiorstw (badanie modułowe)	Pomoc w wyjaśnieniu efektów interwencji poprzez identyfikowanie produktów i rezultatów interwencji, w tym zmian wywołanych w grupie docelowej, pozytywnych lub negatywnych efektów ubocznych, oraz ustalenie mechanizmów, które doprowadziły do zaobserwowanych zmian	Weryfikacja funkcjonowania i efektów nowych mechanizmów wsparcia FENG. Co zadziało, co nie zadziało i dlaczego?	<p><b>Moduł 1 Cyfryzacja</b></p> <ol style="list-style-type: none"> <li>1. Czy działania podejmowane w FENG skutecznie promują cyfryzację w przedsiębiorstwach?</li> <li>2. Jak program FENG wpłynął na poziom cyfryzacji w przedsiębiorstwach? W jaki sposób projekty wybrane do wsparcia w ramach programu FENG przyczyniają się do cyfrowej transformacji w Polsce?</li> <li>3. Jak skuteczne były moduły wsparcia FENG związane z działaniami na rzecz cyfryzacji w różnych instrumentach wsparcia? Czy wsparcie w ramach różnych instrumentów było komplementarne czy konkurencyjne?</li> <li>4. Jakie są kluczowe wyzwania związane z cyfryzacją, które nie zostały wystarczająco zaadresowane w FENG? Czy i w jakim zakresie warto kontynuować wsparcie tych obszarów?</li> </ol> <p><b>Moduł 2 Zazielenienie</b></p> <ol style="list-style-type: none"> <li>1. Czy działania podejmowane w FENG skutecznie promują działania na rzecz zazieleniania w przedsiębiorstwach?</li> </ol>	<ol style="list-style-type: none"> <li>1. Analiza danych zastanych (dokumenty programowe, strategiczne, dane monitoringowe, regulacje prawne)</li> <li>2. Badania jakościowe z beneficjentami</li> <li>3. Badania jakościowe z przedstawicielami organizacji biorącymi udział we wdrażaniu programów</li> <li>4. Badania ilościowe z beneficjentami</li> <li>5. Studia przypadku (w tym dobre praktyki)</li> </ol>	<ol style="list-style-type: none"> <li>1. Dane z systemu monitorowania FENG</li> <li>2. Dane pierwotne, pozyskane zgodnie z planowaną metodyką</li> </ol>	300 000 – 400 000 zł	2026 III kwartał	Dla kolejnych modułów: 2027 I kwartał 2027 II kwartał 2027 III kwartał	horyzontalne	PARP (IZ)



				<p>2. Jak program FENG wpłynął na poziom zazieleniania w przedsiębiorstwach?</p> <p>3. Jak skuteczne były moduły wsparcia FENG związane z działaniami na rzecz zazieleniania w różnych instrumentach wsparcia? Czy wsparcie w ramach różnych instrumentów było komplementarne czy konkurencyjne?</p> <p>4. Jakie są kluczowe wyzwania związane z działaniami na rzecz zazieleniania, które nie zostały wystarczająco zaadresowane w FENG? Czy i w jakim zakresie warto kontynuować wsparcie tych obszarów?</p> <p><b>Moduł 3 Rozwój kompetencji pracowników przedsiębiorstw</b></p> <p>1. Czy działania podejmowane w FENG skutecznie promują działania na rzecz rozwoju kompetencji pracowników w przedsiębiorstwach?</p> <p>2. Jak program FENG wpłynął na rozwój kompetencji pracowników przedsiębiorstw?</p> <p>3. Jak skuteczne były moduły wsparcia FENG związane z działaniami na rzecz zazieleniania i cyfryzacją oraz rozwojem rozwoju kompetencji pracowników w różnych instrumentach wsparcia? Czy wsparcie w ramach różnych instrumentów było komplementarne czy konkurencyjne?</p>							
--	--	--	--	---	--	--	--	--	--	--	--

13	Analiza ex ante możliwości realizacji projektów w obszarze innowacyjności przy wykorzystaniu instrumentów finansowych w perspektywie finansowej UE 2028+	Pomoc w projektowaniu interwencji poprzez weryfikowanie założeń na temat struktury problemu i grup adresatów będących celem interwencji, mechanizmu działań mających przynieść pozytywną zmianę oraz uwarunkowań, w których będzie realizowana interwencja	Ocena ex post efektywności dotacji warunkowych oraz IF w FENG oraz diagnoza obszarów problemowych, w tym potrzeb inwestycyjnych w perspektywie 2027+, w tym aktualność wyzwań rozwojowych i trafność zastosowanej pomocy w odpowiedzi na te wyzwania	<ol style="list-style-type: none"> <li>1. Czy zastosowane instrumenty finansowe spotkały się z adekwatnym popytem? Czy osiągnięto cele operacyjne w ramach każdego z nich (wykorzystanie alokacji, rozliczenie z funduszami szczegółowymi, rozliczenie finansowe i rzeczowe projektów, wyniki sprzedaży gwarancji, rozliczenie z bankami pośredniczącymi)?</li> <li>2. Na jakie problemy realizacyjne napotkali interesariusze systemu wdrażania IF (iż, IP, BGK, fundusze szczegółowe, banki, ostateczni odbiorcy i beneficjenci)? Czy zaobserwowano konkurowanie instrumentów finansowych z dotacyjnymi?</li> <li>3. Jaki był bezpośredni i pośredni wpływ wsparcia w postaci instrumentów finansowych na grupy docelowe (przedsiębiorcy) i ich otoczenie (rynek VC, rynek kredytowy i gwarancyjny)?</li> <li>4. Jak była skuteczność poszczególnych instrumentów finansowych w kontekście założonych celów interwencji?</li> <li>5. W jaki sposób kontekst realizacji programu (i jego zmiany) wpłynął na jego efekty w zakresie wykorzystania IF?</li> <li>6. Czy osiągnięte efekty odpowiadają na wyzwania zidentyfikowane na etapie programowania i wpisują się w jego cele? Czy zakładana w FENG teoria zmiany, odnośnie wykorzystania IF, dokonała się? Które założenia teorii programu spełniły się a które nie i dlaczego?</li> <li>7. Czy zmieniły się wyzwania rozwojowe w grupach sektorach gospodarki do których skierowane były IF FENG? Czy wsparciem IF można objąć inne grupy docelowe? Czy wsparciem IF można objąć także inne typy inwestycji? Czy teoria programu pozostaje aktualna w odniesieniu do kolejnej perspektywy finansowej? W jakich obszarach wymaga ewentualnych zmian?</li> </ol>	<ol style="list-style-type: none"> <li>1. Analiza danych zastanych (dokumenty programowe, strategiczne, dane monitoringowe, regulacje prawne)</li> <li>2. Analiza danych ze statystyk publicznych</li> <li>3. Przegląd literatury (inne raporty, analizy, publikacje i opracowania dziedzinowe)</li> <li>4. Badania jakościowe z beneficjentami</li> <li>5. Badania jakościowe z odbiorcami wsparcia</li> <li>6. Badania jakościowe z przedstawicielami instytucji wdrażających programy (np.: IZ, IP)</li> <li>7. Badania ilościowe z odbiorcami wsparcia</li> <li>8. Studia przypadku (w tym dobre praktyki)</li> <li>9. Panele eksperckie</li> <li>10. Warsztaty</li> </ol>	<ol style="list-style-type: none"> <li>1. Dane z systemu monitorowania FENG</li> <li>2. Dane z rejestrów publicznych</li> <li>3. Dane pierwotne, pozyskane zgodnie z planowaną metodyką</li> </ol>	350 000 500 000 zł	2026 III kwartał	2027 II kwartał	niehoryzontalne kluczowe	PARP (IZ)
----	--	--	--	--	--	--	-----------------------	------------------	-----------------	-----------------------------	-----------

14	Metaewaluacja FENG	Pomoc w projektowaniu interwencji poprzez weryfikowanie założeń na temat struktury problemu i grup adresatów będących celem interwencji, mechanizmu działań mających przynieść pozytywną zmianę oraz uwarunkowań, w których będzie realizowana interwencja	Podsumowanie wniosków i rekomendacji z ewaluacji przeprowadzonych w ramach FENG pod kątem ich użyteczności przy projektowaniu nowego Programu	<ol style="list-style-type: none"> <li>1. Czy zrealizowane dotychczas działania w ramach FENG wywołują pożądane zmiany na poziomie beneficjentów wsparcia oraz na poziomie gospodarki?</li> <li>2. Które z działań wdrażanych w ramach FENG były najskuteczniejsze w osiągnięciu zakładanych efektów?</li> <li>3. Jaka jest skuteczności przyjętych rozwiązań systemowych w ramach FENG?</li> <li>4. Jakie były bariery (wewnętrzne i zewnętrzne) w osiągnięciu zakładanych efektów interwencji?</li> <li>5. Biorąc pod uwagę dotychczasowe doświadczenia z realizacji Programu, aktualny kontekst oraz kluczowe wyzwania, jakie rozwiązania należy wprowadzić w następny FENG?</li> </ol>	<ol style="list-style-type: none"> <li>1. Analiza danych zastanych (dokumenty programowe, strategiczne, dane monitoringowe, regulacje prawne)</li> <li>2. Analiza danych ze statystyk publicznych</li> <li>3. Przegląd literatury (inne raporty, analizy, publikacje i opracowania dziedzinowe)</li> <li>4. Badania jakościowe z przedstawicielami instytucji wdrażających programy (np.: IZ, IP)</li> <li>5. Badania jakościowe z przedstawicielami organizacji biorącymi udział we wdrażaniu programów</li> <li>6. Panele eksperckie</li> <li>7. Warsztaty</li> </ol>	<ol style="list-style-type: none"> <li>1. Baza badań ewaluacyjnych, w tym tabele wniosków i rekomendacji.</li> <li>2. Dane z systemu monitorowania FENG</li> <li>3. Dane z rejestrów publicznych</li> <li>4. Dane pierwotne, pozyskane zgodnie z planowaną metodyką</li> </ol>	200 000 – 300 000 zł	2026 IV kwartał	2027 II kwartał	Horyzontalne kluczowe	PARP (IZ)
15	Ewaluacja modułowego systemu wsparcia w ramach ścieżki SMART	Pomoc we wdrażaniu interwencji poprzez optymalizację procesów i zasobów wdrażania interwencji, identyfikowanie przyczyn ewentualnych odchyleń od planu, źródeł opóźnień lub blokad w realizacji interwencji i proponowanie działań korygujących	Ocena użyteczności i trafności modułowego systemu wsparcia projektów B+R+I w FENG oraz stopnia przygotowania instytucjonalnego do ich wdrażania	<ol style="list-style-type: none"> <li>1. Czy system wdrażania Programu zapewnia odpowiednią płynność w uruchamianiu i realizacji projektów?</li> <li>2. Czy zapewnione zostały odpowiednie zasoby w poszczególnych instytucjach odpowiedzialnych za realizację programu w odniesieniu do etapu naboru i oceny wniosków oraz wdrażania projektów i obsługi beneficjentów?</li> <li>3. Czy założenia wsparcia modułowego są zrozumiałe dla potencjalnych beneficjentów i sprzyjają realizacji kompleksowych projektów B+R+I?</li> <li>4. Jak wygląda rozkład wsparcia w podziale na moduły – czy struktura ta znamionuje prawidłowy rozkład interwencji, zapewniający wzrost innowacyjności przedsiębiorstw?</li> <li>5. Jaka jest efektywność dotacji warunkowych oraz nowych struktur wsparcia FENG z wykorzystaniem instrumentów zwrotnych?</li> <li>6. Czy system wsparcia modułowego pozwala na wybór kompleksowych projektów B+R+I? Czy model wsparcia modułowego zapewnia wzrost potencjału do prowadzenia działalności B+R przez przedsiębiorstwa?</li> <li>7. Czy i na ile system wsparcia modułowego przynosi trwałe zmiany w strategii działalności B+R przedsiębiorstw?</li> </ol>	<ol style="list-style-type: none"> <li>1. Analiza danych zastanych (dokumenty programowe, dane monitoringowe)</li> <li>2. Badania jakościowe z beneficjentami</li> <li>3. Badania jakościowe z przedstawicielami instytucji wdrażających programy (np.: IZ, IP)</li> <li>4. Badania ilościowe z beneficjentami</li> <li>5. Badania ilościowe z potencjalnymi beneficjentami (nieskuteczni lub potencjalni wnioskodawcy)</li> <li>6. Studia przypadku (w tym dobre praktyki)</li> </ol>	<ol style="list-style-type: none"> <li>1. Dane z systemu monitorowania FENG</li> <li>2. Dane pierwotne, pozyskane zgodnie z planowaną metodyką</li> </ol>	200 000 – 350 000 zł	2027 I kwartał	2027 IV kwartał	horyzontalne	NCBR

16	Ewaluacja efektów w zakresie stworzenia centrów doskonałości naukowej w Polsce	Pomoc w wyjaśnieniu efektów interwencji poprzez identyfikowanie produktów i rezultatów interwencji, w tym zmian wywołanych w grupie docelowej, pozytywnych lub negatywnych efektów ubocznych, oraz ustalenie mechanizmów, które doprowadziły do zaobserwowanych zmian	Wyjaśnianie i upowszechnianie efektów wsparcia centrów doskonałości, w tym czy wsparcie wywołało zakładaną pozytywną zmianę? Co zadziało, co nie zadziało i dlaczego?	<ol style="list-style-type: none"> <li>1. Jak wygląda aktualna aktywność naukowo-badawcza centrów doskonałości? Jakie są dotychczasowe rezultaty tej działalności?</li> <li>2. Jakie najlepsze światowe praktyki zostały wdrożone?</li> <li>3. Jakie bariery centra doskonałości napotykają w swojej działalności?</li> <li>4. Na ile trwale są efekty w zakresie stworzenia centrów doskonałości?</li> <li>5. Jakie są plany rozwojowe centrów doskonałości?</li> </ol>	<ol style="list-style-type: none"> <li>1. Analiza danych zastanych (dokumenty programowe, strategiczne, dane monitoringowe, regulacje prawne)</li> <li>2. Badania jakościowe z beneficjentami</li> <li>3. Badania jakościowe z przedstawicielami instytucji wdrażających programy</li> </ol>	<ol style="list-style-type: none"> <li>1. Dokumentacje aplikacyjne (np. opisy projektów)</li> <li>2. Dane z systemu monitorowania FENG (wartości wskaźników, sprawozdania z działalności Centrów)</li> <li>3. Dane pierwotne, pozyskane zgodnie z planowaną metodyką</li> </ol>	150 000 – 250 000 zł	2027 I kwartał	2027 III kwartał	niehoryzontalne	FNP
17	Ewaluacja wpływu FENG na zrównoważony rozwój, równość szans i niedyskryminacji, w tym dostępność oraz równość kobiet i mężczyzn, a także przestrzeganie Karty Praw Podstawowych UE (KPP) i Konwencji o Prawach Osób Niepełnosprawnych (KPON)	Pomoc w wyjaśnieniu efektów interwencji poprzez identyfikowanie produktów i rezultatów interwencji, w tym zmian wywołanych w grupie docelowej, pozytywnych lub negatywnych efektów ubocznych, oraz ustalenie mechanizmów, które doprowadziły do zaobserwowanych zmian	Ocena wpływu FENG w kontekście zasady zrównoważonego rozwoju (w tym wpływu na środowisko, gospodarowania zasobami/produktywności), równość szans i niedyskryminacji, w tym dostępność (równy dostęp i inkluzywność wsparcia w odniesieniu do grup i obszarów defaworyzowanych) oraz równość kobiet i mężczyzn, a także przestrzeganie KPP i KPON	<ol style="list-style-type: none"> <li>1. W jaki sposób działania FENG wpływają na spełnienie zasady zrównoważonego rozwoju, a w szczególności w kontekście poprawy stanu środowiska i efektywności zasobów? Czy FENG skutecznie wspiera zrównoważony rozwój na wszystkich poziomach – lokalnym, regionalnym i krajowym, z naciskiem na aspekty takie jak środowisko, gospodarowanie zasobami i produktywność?</li> <li>2. Czy i w jaki sposób realizowane w ramach FENG projekty uwzględniają kwestie środowiskowe, w tym: spełniają zasadę ZR, zasadę DNSH, wykazują zgodność z zasadami 6R lub innymi kwestie środowiskowymi, w kontekście zapisów w dokumentach programowych, SOOŚ, analizy DNSH?</li> <li>3. W jakim zakresie realizacja FENG wpłynęła na realną poprawę stanu środowiska i czy przyczyniła się do wdrożenia pro środowiskowych rozwiązań w bieżącym funkcjonowaniu przedsiębiorstw oraz innych beneficjentów programu? Czy poprzez spełnienie wymogów środowiskowych wynikających z programu FENG zwiększyła się świadomość beneficjentów w zakresie konieczności ochrony środowiska, ograniczenia zużycia zasobów, wdrażania rozwiązań proekologicznych w codziennej praktyce ich funkcjonowania?</li> <li>4. W których działaniach kwestie środowiskowe zostały uwzględnione w prawidłowo, a w których w niewystarczającym stopniu i dlaczego? Czy i w jaki sposób system wdrażania FENG powinien zostać zmodyfikowany w</li> </ol>	<ol style="list-style-type: none"> <li>1. Analiza danych zastanych (dokumenty programowe, strategiczne, dane monitoringowe, regulacje prawne)</li> <li>2. Badania jakościowe z beneficjentami</li> <li>3. Badania jakościowe z przedstawicielami organizacji biorącymi udział we wdrażaniu programów</li> <li>4. Badania ilościowe z beneficjentami</li> <li>5. Studia przypadku (w tym dobre praktyki, dodatkowo badania etnograficzne wybranych rozwiązań)</li> </ol>	<ol style="list-style-type: none"> <li>1. Dane z systemu monitorowania FENG</li> <li>2. Dane pierwotne, pozyskane zgodnie z planowaną metodyką</li> </ol>	250 000 – 400 000 zł	2028 I kwartał	2028 IV kwartał	horyzontalne	PARP (IZ)

				<p>celu zapewnienia skuteczniejszego uwzględnienia ww. kwestii środowiskowych?</p> <p>5. Jakie są bariery dla zrównoważonego rozwoju i dostępności, które mogą być adresowane przez FENG, takie jak negatywne wpływy na środowisko lub niewystarczająca efektywność zasobów?</p> <p>6. Jaki był udział projektów zgłoszonych/realizowanych w działaniach FENG, które miały zauważalny wpływ w zakresie ochrony środowiska i zrównoważonego rozwoju?</p> <p>7. Jaki był wpływ FENG na równość szans, niedyskryminacji, w tym dostępności (w szczególności na promowanie równego dostępu i inkluzywności wsparcia w odniesieniu do defaworyzowanych grup i obszarów), równości kobiet i mężczyzn oraz przestrzegania KPP i KPON?</p> <p>8. W jaki sposób realizowane w ramach FENG projekty uwzględniają kwestie równości szans, niedyskryminacji, w tym dostępności, równości kobiet i mężczyzn oraz przestrzegania KPP i KPON?</p> <p>9. W których działaniach kwestie równości szans, niedyskryminacji, w tym dostępności, równości kobiet i mężczyzn oraz przestrzegania KPP i KPON zostały uwzględnione w niewystarczającym stopniu i dlaczego? Czy i w jaki sposób system wdrażania FENG powinien zostać zmodyfikowany w celu zapewnienia skuteczniejszego uwzględnienia tych kwestii w realizowanych działaniach/projektach?</p> <p>10. W jakim zakresie (większym/wystarczającym poziomie/ mniejszym) kwestie równości szans, niedyskryminacji, w tym dostępności, równości kobiet i mężczyzn oraz przestrzegania KPP i KPON powinny być stosowane w projektach FENG, przy uwzględnieniu specyfiki projektów oraz beneficjentów, w celu zapewnienia przestrzegania ww. kwestii, ale jednoczesnego uniknięcia nadmiernego obciążania beneficjentów projektów badawczo-rozwojowych?</p> <p>11. Jaki był udział projektów zgłoszonych/realizowanych w działaniach</p>							
--	--	--	--	--	--	--	--	--	--	--	--

				FENG, które miały zauważalny wpływ na promowanie równości szans, niedyskryminacji, w tym dostępności, równości kobiet i mężczyzn oraz przestrzegania KPP i KPON?							
18	Ewaluacja efektywności mechanizmów wsparcia internacjonalizacji w ramach FENG	Pomoc w wyjaśnieniu efektów interwencji poprzez identyfikowanie produktów i rezultatów interwencji, w tym zmian wywołanych w grupie docelowej, pozytywnych lub negatywnych efektów ubocznych, oraz ustalenie mechanizmów, które doprowadziły do zaobserwowanych zmian	Wyjaśnianie i upowszechnianie trafności, komplementarności i efektów wsparcia internacjonalizacji przedsiębiorstw, w tym czy wsparcie wywołało zakładaną pozytywną zmianę? Co zadziało, co nie zadziało i dlaczego?	<ol style="list-style-type: none"> <li>1. Czy założenia mechanizmów wsparcia internacjonalizacji przedsiębiorstw były trafne z punktu widzenia potrzeb firm, w tym barier w dostępie i ekspansji na rynkach zagranicznych?</li> <li>2. Jak przebiegała realizacja projektów w ramach działań, w których przewidziano wsparcie internacjonalizacji przedsiębiorstw (ścieżka SMART, Promocja marki innowacyjnych MŚP (PARP, 2.25), Rozwoju oferty klastrów dla firm (PARP, 2.17), Polskich Mostów Technologicznych (PAIH, 2.24), Umiędzynarodowienie MSP - Brand HUB (MRiT, niekonkurencyjny 2.26)? Jakie bariery i problemy napotkali beneficjenci na drodze realizacji projektów? Czy i jakie zmiany zostały dokonane w konstrukcji instrumentów?</li> <li>3. Jaki był stan umiędzynarodowienia polskich przedsiębiorstw przed i po interwencji w ramach FENG? Jakie były efekty wsparcia internacjonalizacji w FENG?</li> <li>4. Na ile wsparcie internacjonalizacji w FENG było komplementarne a na ile konkurencyjne ze wsparciem w ramach FEPW i programów regionalnych?</li> <li>5. Czy występują efekty synergii pomiędzy FENG, a programem Horyzont Europa?</li> </ol>	<ol style="list-style-type: none"> <li>1. Analiza danych zastanych (dokumenty programowe, strategiczne, dane monitoringowe)</li> <li>2. Analiza danych ze statystyk publicznych</li> <li>3. Przegląd literatury (inne raporty, analizy, publikacje i opracowania dziedzinowe)</li> <li>4. Badania jakościowe z beneficjentami</li> <li>5. Badania jakościowe z przedstawicielami instytucji wdrażających programy (iż.: IZ, IP)</li> <li>6. Badania ilościowe z beneficjentami</li> <li>7. Studia przypadku (w tym dobre praktyki)</li> <li>8. Analiza kontrfaktyczna</li> </ol>	<ol style="list-style-type: none"> <li>1. Dane z systemu monitorowania FENG</li> <li>2. Dane pierwotne, pozyskane zgodnie z planowaną metodyką</li> </ol>	250 000 – 400 000 zł	2028 IV kwartał	2029 II kwartał	niehoryzontalne	PARP
19	Ewaluacja ex-post FENG II etap	Pomoc w wyjaśnieniu efektów interwencji poprzez identyfikowanie produktów i rezultatów interwencji, w tym zmian wywołanych w grupie docelowej, pozytywnych lub negatywnych efektów ubocznych, oraz ustalenie mechanizmów, które doprowadziły do zaobserwowanych zmian	Ocena końcowa efektów interwencji FENG: czy zrealizowane w Programie projekty wywołały zakładaną pozytywną zmianę w obszarze innowacyjności przedsiębiorstw oraz polskiej gospodarki, zwiększania transferu wiedzy, internacjonalizacji, współpracy w obszarze działalności innowacyjnej? Co zadziało, co nie zadziało i dlaczego? Ocena adekwatności i	<ol style="list-style-type: none"> <li>1. Jaki był bezpośredni i pośredni wpływ programów pomocy we wspartych sektorach (sektor nauki, przedsiębiorczości i IF) i ich otoczeniu?</li> <li>2. Które z instrumentów/ działań okazały się najbardziej skuteczne i użyteczne i efektywne?</li> <li>3. W jaki sposób kontekst realizacji programu (i jego zmiany) wpłynął na jego efekty?</li> <li>4. Czy osiągnięte efekty odpowiadają na wyzwania zidentyfikowane na etapie programowania i wpisują się w jego cele ?</li> </ol>	<ol style="list-style-type: none"> <li>1. Analiza danych zastanych (dokumenty programowe, strategiczne, dane monitoringowe, regulacje prawne)</li> <li>2. Analiza danych ze statystyk publicznych</li> <li>3. Przegląd literatury (inne raporty, analizy, publikacje i opracowania dziedzinowe)</li> <li>4. Badania jakościowe z beneficjentami</li> <li>5. Badania jakościowe z odbiorcami wsparcia</li> <li>6. Badania jakościowe z przedstawicielami instytucji wdrażających programy (np.: IZ, IP)</li> <li>7. Badania ilościowe z beneficjentami</li> </ol>	<ol style="list-style-type: none"> <li>1. Dane z systemu monitorowania FENG</li> <li>2. Dane z rejestrów publicznych</li> <li>1. Dane pierwotne, pozyskane zgodnie z planowaną metodyką</li> </ol>	400 000 – 600 000	2028 IV kwartał	2029 III kwartał	Horyzontalne kluczowe	PARP (IZ)

			proporcjonalności pomocy publicznej w FENG	<p>Czy zakładana w FENG teoria zmiany dokonała się? Które założenia teorii programu spełniły się a które nie i dlaczego?</p> <p>5. Czy zmieniły się wyzwania rozwojowe w sektorze nauki, przedsiębiorczości IF i ich otoczeniu? Czy teoria programu pozostaje aktualna w odniesieniu do kolejnej perspektywy finansowej? W jakich obszarach wymaga ewentualnych zmian?</p>	<p>8. Badania ilościowe z potencjalnymi beneficjentami (nieskuteczni lub potencjalni wnioskodawcy)</p> <p>9. Badania ilościowe z odbiorcami wsparcia</p> <p>10. Studia przypadku (w tym dobre praktyki)</p> <p>11. Panele eksperckie</p> <p>12. Badania foresight</p> <p>13. Analizy kontrfaktyczne</p> <p>1. Inne – modelowanie makroekonomiczne</p>						
20	Badanie adekwatności i skuteczności wybranych działań POIR i FENG w zakresie wsparcia transferu technologii, komercjalizacji prac B&R i współpracy nauki z biznesem (etap 2)	Pomoc w wyjaśnieniu efektów interwencji poprzez identyfikowanie produktów i rezultatów interwencji, w tym zmian wywołanych w grupie docelowej, pozytywnych lub negatywnych efektów ubocznych, oraz ustalenie mechanizmów, które doprowadziły do zaobserwowanych zmian	Wyjaśnianie i upowszechnianie efektów wsparcia w obszarze transferu technologii, komercjalizacji i współpracy nauki z biznesem, w tym czy wsparcie wywołało zakładaną pozytywną zmianę? Co zadziało, co nie zadziało i dlaczego?	<p>1. Jaki jest wpływ poszczególnych instrumentów wsparcia na nawiązywanie współpracy między sektorem nauki a sektorem gospodarki?</p> <p>2. Czy wsparcie przyczyniło się do podniesienia potencjału sektora nauki w zakresie nawiązywania współpracy z sektorem gospodarki (w tym komercjalizacji wyników badań)?</p> <p>3. Jaka jest dotychczasowa skala komercjalizacji wyników wspartych prac B+R?</p> <p>4. Czy i w jaki sposób udało się zredukować bariery współpracy między sektorami nauki i gospodarki w dofinansowanych projektach?</p>	<p>2. Analiza danych zastanych (dokumenty programowe, strategiczne, dane monitoringowe, regulacje prawne)</p> <p>3. Przegląd literatury (czynniki utrudniające współpracę sektora nauki z sektorem gospodarki)</p> <p>4. Badania jakościowe z beneficjentami</p> <p>5. Badania ilościowe z beneficjentami</p> <p>6. Badania jakościowe z odbiorcami wsparcia</p> <p>7. Badania ilościowe z odbiorcami wsparcia</p> <p>8. Badania jakościowe z przedstawicielami instytucji wdrażających programy</p>	2. Dokumentacje aplikacyjne	300 000 – 400 000 zł	2029 I kwartał	2029 IV kwartał	Horyzontalne kluczowe	NCBR
21	Ewaluacja wpływu przydatności wyników badawczych uzyskanych w Programach wdrażanych przez FNP	Pomoc w wyjaśnieniu efektów interwencji poprzez identyfikowanie produktów i rezultatów interwencji, w tym zmian wywołanych w grupie docelowej, pozytywnych lub negatywnych efektów ubocznych, oraz ustalenie mechanizmów, które doprowadziły do zaobserwowanych zmian	Wyjaśnianie i upowszechnianie efektów wsparcia FENG w obszarze komercjalizacji wyników prac badawczych pod kątem zwiększenia potencjału gospodarczego Polski oraz rozwiązywania problemów społecznych, w tym czy wsparcie wywołało zakładaną pozytywną zmianę? Co zadziało, co nie zadziało i dlaczego?	<p>1. Jaką są skala, formy, postępy komercjalizacji wyników prac badawczych prowadzonych dzięki wsparciu?</p> <p>2. Jaką można wskazać bariery utrudniające komercjalizację wyników prac badawczych prowadzonych dzięki wsparciu?</p> <p>3. Czy wyniki skomercjalizowanych prac badawczych zostały wprowadzone na rynek w postaci innowacyjnych rozwiązań?</p> <p>4. Jakie innowacyjne technologie, usługi lub produkty zostały opracowane i wdrożone dzięki wsparciu?</p> <p>5. Czy wśród wspartych projektów były takie, które można uznać za ukierunkowane na rozwiązanie istotnych problemów społecznych? Jakie problemy społeczne adresowały projekty?</p> <p>6. Czy te problemy społeczne udało się dzięki projektom rozwiązać/ograniczyć ich skalę, intensywność etc.?</p>	<p>1. Analiza danych zastanych (dokumenty programowe, strategiczne, dane monitoringowe, regulacje prawne)</p> <p>2. Przegląd literatury</p> <p>3. Badania ilościowe z beneficjentami</p> <p>4. Studia przypadków (w tym badania jakościowe z odbiorcami wsparcia)</p> <p>5. Badania jakościowe z przedstawicielami instytucji wdrażających programy</p>	1. Dokumentacje aplikacyjne (np. opisy projektów)	150 000 – 250 000 zł	2029 IV kwartał	2030 II kwartał	niehoryzontalne	FNP





## Załącznik nr 1. Opis głównych procesów w zakresie ewaluacji w jednostkach ewaluacyjnych

Poniżej opisane zostały ogólne procesy realizacji zadań w systemie ewaluacji FENG. Uszczegółowienie tych procesów przedstawione jest w Instrukcjach Wykonawczych IZ oraz IP oraz w dokumencie Opis Systemu Zarządzania i Kontroli FENG.

### **Tworzenie i aktualizacja Planu ewaluacji FENG**

Poniższy proces dotyczy opracowania Planu ewaluacji FENG w części obejmującej „Ramowy zakres Planu” oraz „Organizacja procesu ewaluacji”, natomiast w przypadku aktualizacji obejmuje całość Planu. Opracowanie części III Planu „Spis badań ewaluacyjnych” było realizowane zgodnie z koncepcją Learning Agenda, a lista badań powstała w oparciu o konsultacje przeprowadzone w ramach serii spotkań warsztatowych, w których uczestniczyli przedstawiciele JE (IZ oraz IP), przedstawiciele komórek w IP/IZ odpowiedzialnych za zarządzanie właściwymi dla danej IP oraz IZ instrumentami wsparcia FENG oraz przedstawiciele szczebla zarządzającego. Projekt całego Planu ewaluacji FENG został skonsultowany również z Grupą ds. ewaluacji.

Poniżej przedstawione zostały poszczególne etapy konsultacji Planu/jego aktualizacji:

- 1) Konsultacje wewnętrzne i zgromadzenie potrzeb informacyjnych w obszarze kompetencji danej instytucji/obszarach horyzontalnych oraz ich coroczna aktualizacja. IZ opracowuje Plan ewaluacji FENG lub weryfikuje możliwość aktualizacji Planu ewaluacji FENG pod kątem zapotrzebowania informacyjnego/ewentualnych zmian wynikających z aktualnego i planowanego zapotrzebowania informacyjnego. JE w IZ konsultuje Plan lub jego zmiany z innymi komórkami IZ i przekazuje projekt do przedstawicieli ZZ w IP z prośbą o uwagi lub uzupełnienie Planu lub jego aktualizacji,

- 2) Przedstawiciel ZZ w danej IP opracowuje po konsultacjach wewnętrznych propozycję wkładu danej IP do Planu ewaluacji FENG lub aktualizacji Planu ewaluacji FENG w obszarze kompetencji danej instytucji lub obszarach horyzontalnych,
- 3) Przekazanie przez przedstawiciela ZZ w IP propozycji uwag lub uzupełnień do Planu ewaluacji FENG lub jego aktualizacji do przedstawiciela ZZ w IZ,
- 4) Konsolidacja propozycji IP oraz wstępne zatwierdzenie Planu ewaluacji FENG lub jego aktualizacji przez członka KS z ramienia IZ,
- 5) Przekazanie projektu Planu ewaluacji FENG lub jego aktualizacji do akceptacji przez KS,
- 6) Po akceptacji konsultacje i akceptacja Planu lub jego aktualizacji na posiedzeniu GR ds. ewaluacji,
- 7) Przekazanie zaakceptowanego Planu ewaluacji FENG lub jego aktualizacji do opinii Krajowej Jednostki Ewaluacji – zgodnie z terminami wskazanymi w pkt 3.1.3 wytycznych dot. ewaluacji,
- 8) Zatwierdzenie Planu ewaluacji FENG/jego aktualizacji przez Komitet Monitorujący FENG.

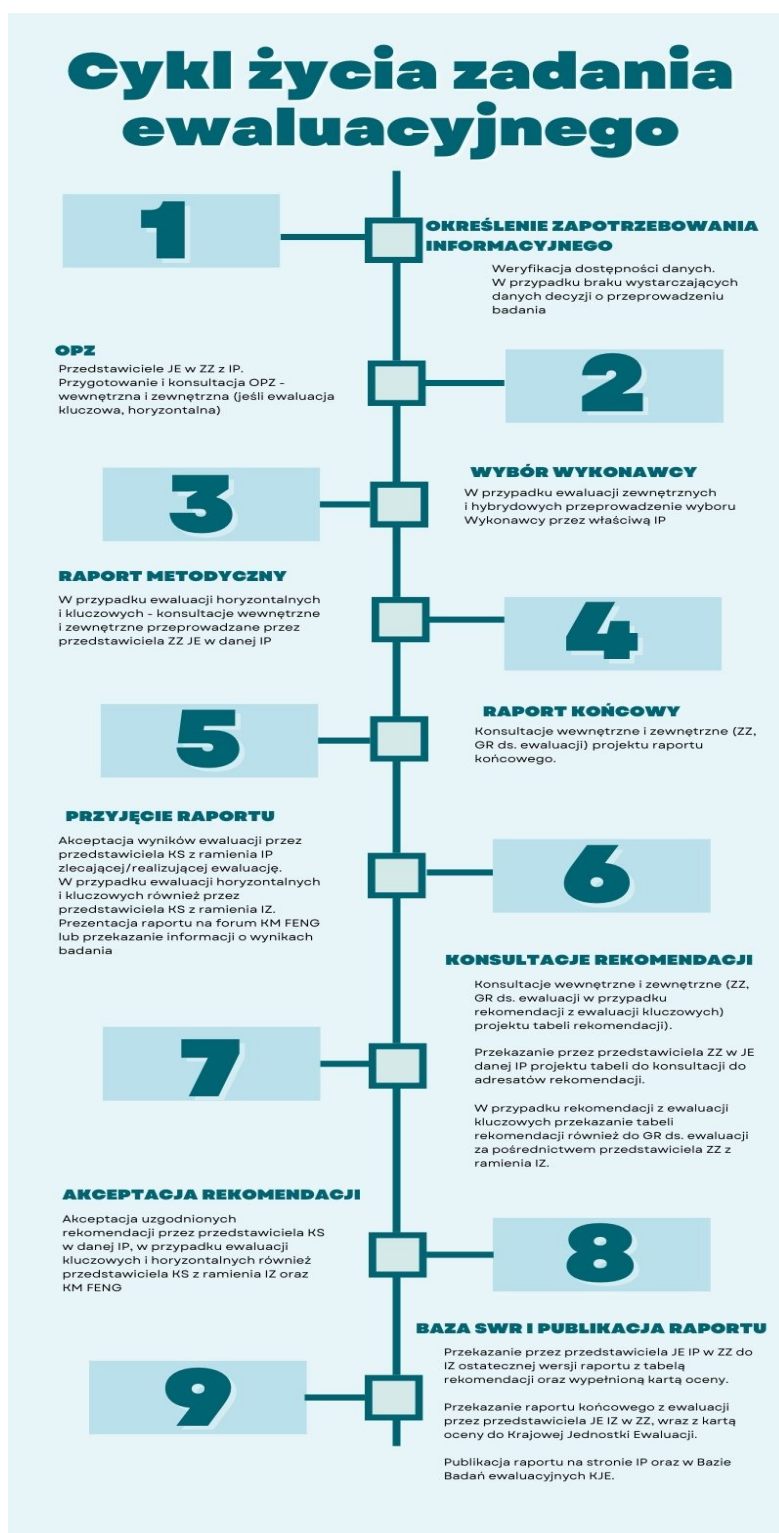
Rysunek 1. Etapy konsultacji Planu ewaluacji FENG lub jego aktualizacji



**Udział w pracach GR ds. ewaluacji, Komitetu Sterującego oraz Zespołu Zadaniowego:**

- 1) Uczestnictwo w spotkaniach GR ds. ewaluacji (zgłoszeni przedstawiciele KM FENG, IZ oraz IP), Komitetu Sterującego (wskazani przedstawiciele IZ oraz IP – szczebel decyzyjny) oraz Zespołu Zadaniowego (zgłoszeni przedstawiciele JE IZ oraz IP) – zgodnie z zadaniami określonymi w rozdziale 2. Planu ewaluacji FENG - System ewaluacji FENG (podmioty i zadania),
- 2) Uczestnictwo obejmuje zarówno aktywny udział w posiedzeniach stacjonarnych/on-line ww. ciał jak również konsultacje/opiniowanie dokumentów za pośrednictwem poczty elektronicznej

Rysunek 2. Cykl życia zadania ewaluacyjnego



### **„Cykl życia” zadania ewaluacyjnego:**

- 1) Określenie zapotrzebowania na informacje,
- 2) Weryfikacja dostępności danych stanowiących odpowiedź na zapotrzebowanie informacyjne,
- 3) W sytuacji dostępności danych – weryfikacja i analiza danych oraz przygotowanie informacji/raportu, w tym wniosków i rekomendacji w zakresie danego zapotrzebowania informacyjnego,
- 4) W przypadku braku wystarczających danych statystycznych, danych rejestrowych, czy danych znajdujących się w systemach sprawozdawczych IZ lub IP lub w przypadku konieczności pozyskania zewnętrznego wykonawcy - przygotowanie założeń ewaluacji, w tym określenie źródeł danych i zasobów, które będą wykorzystywane do realizacji danego zadania – przedstawiciel JE w IP,
- 5) Opracowanie przez przedstawiciela JE w IP projektu OPZ/koncepcji badania w przypadku ewaluacji wewnętrznych,
- 6) Konsultacje wewnętrzne projektu OPZ/koncepcji badania w ramach danej IP,
- 7) Przekazanie przez przedstawiciela ZZ w danej IP do konsultacji projektu OPZ/ koncepcji badania do pozostałych przedstawicieli ZZ,
- 8) Konsultacje projektu OPZ/koncepcji badania, konsolidacja uwag, opracowanie nowej wersji OPZ/koncepcji badania przez przedstawiciela danej JE IP,
- 9) Przekazanie przez przedstawiciela ZZ w danej IP OPZ/koncepcji badania do akceptacji przedstawiciela KS w danej IP, a w przypadku ewaluacji kluczowych i horyzontalnych również przez przedstawiciela KS w IZ,
- 10) W przypadku ewaluacji kluczowych przekazanie OPZ przez przedstawiciela ZZ w IP za pośrednictwem przedstawiciela ZZ w IZ, do konsultacji na forum GR ds. ewaluacji,
- 11) W przypadku ewaluacji kluczowych opiniowanie warunków udziału w przetargu/ kryteriów oceny ofert na forum ZZ,
- 12) W przypadku ewaluacji zewnętrznych i hybrydowych przeprowadzenie wyboru Wykonawcy przez właściwą IP,
- 13) Fakultatywnie – organizacja spotkania wstępnego (online, stacjonarne) mającego na celu doprecyzowanie zapotrzebowania informacyjnego, dostępności danych i kontekstu badania – w przypadku ewaluacji

horyzontalnych i kluczowych rekomendowane zaproszenie na spotkanie pozostałych przedstawicieli ZZ,

- 14) Informacja o ewaluacji, przygotowana przez przedstawiciela ZZ w danej IP – dotyczy ewaluacji horyzontalnych oraz kluczowych - pismo informujące IZ oraz zainteresowane IP o realizowanej ewaluacji zawierające informację nt. wykonawcy badania, terminie realizacji, zapotrzebowanie na dane i/lub wskazujące potrzeby przeprowadzenia wywiadów w danej IP/IZ,
- 15) Konsultacje wewnętrzne i zewnętrzne przeprowadzane przez przedstawiciela ZZ w danej IP, projektu raportu metodycznego. W przypadku ewaluacji horyzontalnych i kluczowych - przekazanie raportu do konsultacji do przedstawicieli pozostałych IP i IZ w ZZ, wraz z ostateczną wersją OPZ/ koncepcją badania,
- 16) Realizacja ewaluacji,
- 17) Konsultacje wewnętrzne i zewnętrzne (ZZ, GR ds. ewaluacji) projektu raportu końcowego – przekazanie przez przedstawiciela ZZ w danej IP projektu raportu końcowego wraz z raportem metodycznym, OPZ/koncepcją badania do konsultacji na forum ZZ oraz za pośrednictwem przedstawiciela IZ w ZZ do opinii GR ds. ewaluacji,
- 18) Akceptacja wyników ewaluacji przez przedstawiciela KS z danej IP zlecającej/ realizującej ewaluację. W przypadku ewaluacji horyzontalnych i kluczowych również przez przedstawiciela KS z IZ,
- 19) Konsultacje wewnętrzne i zewnętrzne (ZZ, GR ds. ewaluacji w przypadku rekomendacji z ewaluacji kluczowych) projektu tabeli rekomendacji – przekazanie przez przedstawiciela ZZ w danej IP projektu tabeli do konsultacji do adresatów rekomendacji wraz z ostateczną wersją raportu końcowego. W przypadku rekomendacji z ewaluacji kluczowych przekazanie tabeli rekomendacji również do GR ds. ewaluacji za pośrednictwem przedstawiciela ZZ z IZ. Konsultacji podlegać będą propozycje rekomendacji oraz zebrane zostaną stanowiska poszczególnych adresatów lub organizacji odnośnie do statusów rekomendacji, skutkujące ich weryfikacją,
- 20) Akceptacja uzgodnionych rekomendacji przez przedstawiciela KS w danej IP (ewaluacje niehoryzontalne), w przypadku ewaluacji horyzontalnych również

przedstawiciela KS z IZ. Z kolei dla rekomendacji z ewaluacji kluczowych, akceptacja kolejno: członek KS z IP, członek KS z IZ, KM FENG.

- 21) Przekazanie do przedstawiciela ZZ w IZ krótkiej informacji (1-2 strony) podsumowującej wyniki ewaluacji i/lub prezentacja wyników ewaluacji KM FENG (głównie w zakresie ewaluacji kluczowych i horyzontalnych). Informacja ta zostanie przekazana do członków KM FENG. W przypadku ewaluacji kluczowych na posiedzeniu KM FENG zostaną zaprezentowane ich wyniki oraz odbędzie się dyskusja (lub możliwość wyrażenia opinii w trybie obiegowym) dotycząca zaakceptowanych przez KS i GR ds. ewaluacji rekomendacji z badania. Członkowie KM FENG mogą zaproponować zmianę sposobu wdrożenia rekomendacji, terminu i jej adresata,
- 22) Przekazanie (uprzednio zaakceptowanych przez przedstawiciela KS danej IP oraz w przypadku rekomendacji z ewaluacji kluczowych przez KM FENG) rekomendacji programowych przez przedstawiciela ZZ danej IP do zatwierdzenia przez IZ, a po zatwierdzeniu wprowadzenie rekomendacji do Systemu Wdrażania Rekomendacji KJE. Rekomendację do systemu wprowadza przedstawiciel ZZ z IP/IZ - adresat rekomendacji lub główny adresat, jeśli jest więcej niż jeden.  
W przypadku rekomendacji horyzontalnych przekazanie ich do KJE przez przedstawiciela ZZ danej IP, za pośrednictwem przedstawiciela IZ w ZZ,
- 23) Publikacja raportu końcowego na stronie internetowej IP odpowiedzialnej za realizację ewaluacji oraz stronie IZ w przypadku ewaluacji kluczowych i horyzontalnych,
- 24) Przekazanie przez przedstawiciela IP w ZZ do IZ ostatecznej wersji raportu z tabelą rekomendacji oraz wypełnioną kartą oceny (sekcja 3.2.4 Wytucznych dot. ewaluacji). Przekazanie do wykonawcy ewaluacji karty oceny przez przedstawiciela IP w ZZ.
- 25) Przekazanie raportu końcowego z ewaluacji przez przedstawiciela IZ w ZZ, wraz z kartą oceny do Krajowej Jednostki Ewaluacji.
- 26) Publikacja raportu w Bazie Badań ewaluacyjnych KJE.



## **Monitorowanie wdrażania i sprawozdawanie z wdrażania rekomendacji ewaluacyjnych:**

- 1) Wygenerowanie do 31 stycznia danego roku przez pracownika JE IP/IZ będącej adresatem rekomendacji zestawienia rekomendacji posiadających status „rekomendacja niewdrożona” oraz „rekomendacja realizowana” z SWR.
- 2) Po wygenerowaniu zestawienia ww. rekomendacji, przedstawiciel ZZ z danej IP/IZ przeprowadza konsultacje wewnętrzne i (zewnętrzne jeśli rekomendacja tego wymaga) dla rekomendacji, których adresatem jest dana IP/IZ<sup>13</sup>. Konsultacje powinny zakończyć się aktualizacją tabeli rekomendacji do końca 31 marca danego roku.
- 3) Po przeprowadzeniu konsultacji zaktualizowana tabela rekomendacji zostaje zaakceptowana przez przedstawiciela KS w danej IP/IZ.
- 4) W terminie do 30 kwietnia danego roku przedstawiciel danej IP w ZZ przesyła zaktualizowaną tabelę rekomendacji za pośrednictwem przedstawiciela IZ w ZZ do zatwierdzenia przez IZ.
- 5) Po zatwierdzeniu zaktualizowanej tabeli rekomendacji przez IZ, przedstawiciel IZ w ZZ przekazuje tabelę do przedstawiciela danej IP w ZZ do 30 maja, który z kolei dokonuje aktualizacji w systemie SWR do 15 czerwca danego roku.

---

<sup>13</sup> W przypadku rekomendacji programowych, które dotyczą zewnętrznych interesariuszy, konsultacje także przeprowadza IZ.

